

Depuis quatre années, nous avons entretenu, embelli et préservé les essences de « 2009/2012 : notre forêt ACACS : dans tous ses états » pour aboutir à une « Forêt ACACS 2013/2016 : une belle énergie ».

Elaborer et réaliser un renouvellement d'agrément centre social permet d'appréhender et d'apprécier le chemin forestier parcouru. C'est un moment fort de réflexion non seulement sur l'évolution de l'association mais aussi de notre territoire.

Nous avons pu remarquer que la dynamique associative est appréciée par les habitants et cela est source de motivation pour l'engagement des bénévoles et des salariés.

Cette année, nous avons voulu expérimenter le recueil d'avis des habitants par le biais d'un blog sur internet ; à défaut de quantité, la qualité des mails a alimenté nos idées futures.... mais nous avons constaté que rien ne remplaçait la richesse des «arbres à palabres» : au cours de l'Assemblée Générale et lors de la fête des ateliers en juin, avec le portage du projet par les administrateurs auprès du public. Deux exemples qui illustrent « la belle énergie » de notre projet.

A l'écoute des associations du canton, des habitants, au fil des manifestations ou activités organisées ces dernières années, une nouvelle thématique a fait petit à petit son chemin enrichissant notre projet : « **Bien vieillir en Combe de Savoie** ».

Nous avons également choisi une autre façon d'aborder l'Animation Collective Famille, la Petite Enfance, l'Enfance, la Jeunesse, avec la création de la thématique : « **L'avis et la vie des familles** », moins sectorielle et encore plus représentative d'une volonté :

- de faire des passerelles entre les générations,
- de toujours demander « l'avis des habitants »,
- de considérer d'abord la question familiale dans sa globalité, tout en respectant les spécificités et les besoins des enfants, des jeunes, des parents et grands parents.

La création d'une adhésion « famille » sera une illustration de ce changement qui s'ancrera dans nos statuts.

Tout au long de cette démarche d'élaboration, nous avons pu consolider également nos liens avec nos partenaires (CAF, Conseil Général, Etat, Savoie Vivante, Fédération des Centres Sociaux des 2 Savoies) au cours de rencontres régulières de travail ; leur participation nous a ainsi permis d'inscrire notre projet au plus près de nos idées et envies mais tout en restant également réaliste.

Nous saluons particulièrement le soutien continu des élus de la Communauté de Communes de la Combe de Savoie et de Madame la Conseillère Générale de notre canton. Nous souhaitons rappeler que leur invitation à participer aux travaux d'élaboration du projet de fusion des quatre communautés de

Communes de Cœur de Savoie, nous a offert la possibilité, à leur côté, d'expliquer le partenariat mis en œuvre sur notre territoire entre la CCCS, l'association et la CAF, notamment au travers de l'agrément « centre social ».

Cette énergie communicative nous donne le plaisir d'accueillir lors de la prochaine Assemblée Générale un nouveau membre de droit au sein du Conseil d'Administration : la Mutualité Sociale Agricole.

Nous vous laissons découvrir ce nouveau projet 2013/2016, cette forêt pleine d'énergie, forte de sa diversité, où les grands arbres ne font pas d'ombre aux jeunes pousses. Le Conseil d'administration de l'association tient à remercier sincèrement le conseil d'administration et les équipes techniques de la CAF de la Savoie pour l'appui apporté à notre projet depuis 2002, avec la prestation structure d'animation locale, devenue en 2005 « centre social », mais aussi au quotidien dans la mise en œuvre de nos actions.

Bonne lecture !

Le Conseil d'administration de l'Association Cantonale d'Animation de la Combe de Savoie.

SOMMAIRE

Partie 1 : Présentation de l'Association :	7
1. L'ACA c'est :	8
2. Depuis 2008, un bref historique :	9
3. La composition du Conseil d'Administration :	10
4. L'Organigramme :	11
Partie 2 : Quel processus participatif pour ce renouvellement ?	12
Partie 3 : L'État des lieux : la rencontre des données chaudes et des données froides :	15
1. Une évaluation technique	16
a) L'Association dans son territoire : Partenaires et liens	16
b) Analyse des axes partagés CAF / CG73	23
2. Les « données froides » de notre territoire	42
a) Présentation des statistiques	42
b) Propositions d'analyse	61
3. Les constats des arbres à palabre « réels et virtuels » :	63
Partie 4 : Les axes du projet 2013/2016 et ses thématiques	69
Partie 5 : Les thématiques et leur programme d'actions :	74
1. La Vie de l'A.C.A.	76
2. Le soutien aux initiatives locales et aux associations du territoire	82
3. « Bien vieillir en Combe de Savoie »	85
4. L'Avis et la Vie des Familles	88
a) L'Animation Collective et Famille :	88

b) La Jeunesse (les 12/25 ans).....	91
c) L'Enfance (les 4-6/11 ans).....	94
d) La Petite Enfance 0/6 ans	97
Partie 6 : L'économie du Projet 2013/2016	100
1. Point sur les conventionnements.....	101
2. Une projection budgétaire : la fin de l'exercice 2012 et un premier prévisionnel pour 2013	102
a) Centre Social : Animation globale et Coordination :	102
b) Centre Social : Animation Collective et Famille :.....	109
Les Annexes : (voir document joint « Annexes du projet 2013/2016)	111

GLOSSAIRE

ACACS ou ACA : Association cantonale d'Animation de la Combe de Savoie	CEL : Contrat éducatif local
AG: Assemblée Générale	CLAS : Contrat local d'accompagnement scolaire
ADMR : Aide à Domicile en Milieu Rural	CLI : Commission Locale d'insertion
ADMS : Association Danse et musique en Savoie	CMP : Centre Médico Psychologique
APEJS : Association pour la promotion et l'enseignement des musiques Actuelles en Savoie	CPAS : Centre polyvalent d'action social
ACF : Animation Collectif Famille	CPNS : Conservatoire du patrimoine naturel de la savoie
AIDAPI : Aide à domicile aux aidants et personnes âgées isolées	CRI 73 : Centre Ressources Illettrisme Savoie
AIDER : Activités pour les Initiatives et le Développement de l'Economie Rurale	CS : Centre sociaux
ADDCAES : Association départementale pour le développement et la coordination des actions en faveur des étrangers de la Savoie	CTI : Commission Territoriale d'insertion
AFPS : Attestation de Formation aux Premiers Secours	CTS : Contrat Territorial Savoie
AL : Accueil de loisirs	CDRA : Contrat de Développement Rhône Alpes
ALSH : Accueil de loisirs sans hébergement	CE : Contrat Enfance
AMAP : Association pour le maintien d'une agriculture paysanne	CREFE : Centre Ressource Enfance Famille Ecole
APPEL : Association pour la promotion de l'écriture et la lecture	CA: Conseil d'Administration
APS : Activité Péri Scolaire	CG 73: Conseil Général de la Savoie
AS : Assistante sociale	CCA: Contrat Cantonal d'Animation
ASADAC : Agence savoyarde d'aménagement de développement et d'aide aux collectivités	CAF : Caisse d'Allocations Familiales
ASH : Activités Sociales Hebdomadaires	CEE : Contrat d'engagement éducatif
BAFA : Brevet d'aptitude aux fonctions d'animateur	CEJ : Contrat Enfance Jeunesse
BAS : Bac à sable	CCCS : Communauté de Communes de la Combe de Savoie
BEP : Brevet d'études professionnelles	CPIE : Centre permanent d'initiatives pour l'environnement
BEPC : Brevet d'études du premier cycle	DACS : Déplacement Associatif sur le Canton de St Pierre
BP : Budget prévisionnel	DD : Développement Durable
BPJEPS : Brevet Professionnel Jeunesse Education Populaire et Sport	DDCSPP : (ancien DDJS) Direction départementale de la cohésion sociale et de la protection des populations
BCD : Bibliothèque de l'école primaire	DGVS : Délégation générale à la vie sociale
CAP : Certificat d'aptitude professionnelle	DT à la vie sociale : Délégation territoriale
CARSAT : Caisse d'Assurance Retraite et de la Santé au Travail	ECJ : Espace cantonal jeunesse
CC : Communauté de communes	EEDD : Education à l'environnement pour un développement durable
CCJ : Contrat cantonal jeunesse	EPHAD : Etablissement d'hébergement pour personnes âgées dépendantes
CDD : Contrat à durée déterminé	EPICAF : appellation des statistiques de la CAF
CDI : Contrat à durée indéterminé	EPCI : Etablissement public de coopération intercommunale
	ETP : Equivalent Temps Plein
	ESF : économie sociale et familiale
	FEDE CS2S : Fédération Des Centres Sociaux des 2 Savoie
	FRAPNA : Fédération Rhône-Alpes de protection de la nature

FSEN : Fonds de solidarité énergie
FSL : Fonds de solidarité logement
FONJEP : Fonds pour la jeunesse et éducation populaire
HACCP : Hazard Analysis Critical Control Point (système qui identifie, évalue et maîtrise les dangers significatifs au regard de la sécurité des aliments)
INSEE : Institut National de la Statistique et des Etudes Economiques
IME : Institut médico éducatif
LEADER : Dispositif Européen qui finance le développement des territoires ruraux
LAEP : Lieu d'Accueil Enfant Parent
MEE : Mission Emploi Entreprise
MIDF : Mission interministérielle pour le droit des femmes
MLJ : Mission locale jeune
MSA : Mutualité Sociale Agricole
NTIC : Nouvelle Technologie de l'Information et de la Communication
OPAC : Office Public d'Aménagement et de Construction
PAJE : Prestation d'accueil du jeune enfant
PIJ : Point Information Jeunesse
PMI : Protection maternelle infantile
PNR : Parc National Régional
PSA 73 : Profession sport animation savoie
PSO : Prestation de service ordinaire
PE : Petite Enfance
QF : Quotient familial
RASED : Réseaux d'aides Spécialisées aux élèves en difficulté
RAM : Relais Assistantes Maternelles
RDV : Rendez-vous
REAAP 73 : Réseau d'écoute d'appui et d'accompagnement des parents de savoie
RSA : Revenu de solidarité active
RUC : Revenu unitaire par unité de consommation
SNAECSSO: Syndicat National d'Association Employeurs des Centres Sociaux
SASEP : Service d'Action Sociale et éducative de Proximité
SMIC : Salaire minimum interprofessionnel de croissance
SPA : St Pierre d'Albigny
TDS : Territoire de Développement Social
TIC : Technologie de l'Information et de la Communication

URACS : Union Rhône Alpes des Centres Sociaux
ZA : Zone d'activité
ZRR : Zone de Revitalisation Rurale

PARTIE 1 : PRESENTATION DE L'ASSOCIATION :

1. L'ACA c'est :

- ✓ Une équipe de bénévoles et de techniciens au service des initiatives locales
- ✓ Un espace ressource, une passerelle entre les institutions, les associations, les habitants, les élus.
- ✓ Un lieu d'accueil et d'information intercommunal

Nous souhaitons développer la solidarité et l'humanisme pour promouvoir un mieux vivre ensemble en Combe de Savoie.

Nous nous appuyerons sur les valeurs de l'éducation populaire pour favoriser :

- ⇒ La mobilisation des habitants,
- ⇒ Une harmonie entre les différentes générations,
- ⇒ Une identité intercommunale basée sur le respect de notre cadre de vie et l'ouverture aux territoires voisins.

(cf Annexe 1 « Les statuts » : Article 2 : Objet)

Les Adhésions (non obligatoire) :

Adhérents	2009-10	2010-11	2011-12
Total	238	223	206
Personnes morales (associations)	11	10	18
Personnes physiques	227	213	188
<i>Dont - de 15 ans</i>	<i>172</i>	<i>157</i>	
<i>Dont + de 15 ans</i>	<i>55</i>	<i>57</i>	

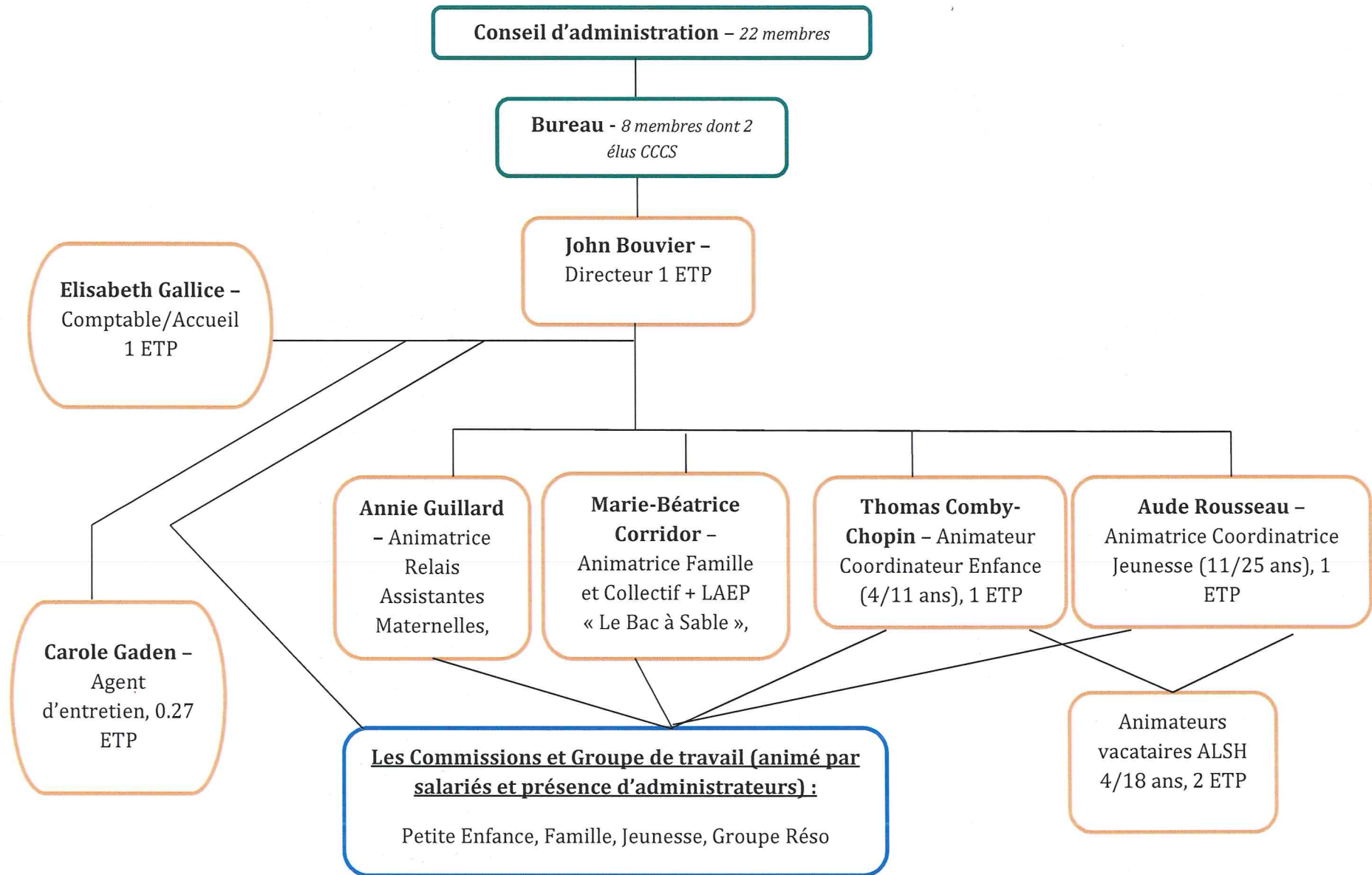
2. Depuis 2008, un bref historique :

- Janvier 2009 :* 9 Jeunes et 1 Planète : une journée de sensibilisation à l'environnement et au Développement Durable
- Mars 2009 :* Assemblée Générale : « L'ACACS sauce financière »
- Eté 2009 :* Création de l'ALSH 4/11 ans intercommunal, avec un ramassage dans toutes les communes.
- Décembre 2009 :* Première réunion du « Groupe Réso des intervenants jeunesse de Combe de Savoie et Gelon/Coisin ».
- Janvier 2010 :* Renouvellement des contrats territoriaux 0/25 ans (CEJ, CCJ, CEL).
- Mars 2010 :* Assemblée Générale sur le bénévolat
- Juin 2010 :* Fête des « 10 ans de l'ACA »
- Janvier/Mars 2011 :* Préparation « participative » de la 1^{er} trame du futur site internet (questionnaire, débat à l'Assemblée Générale)
Diffusion et dépouillement du questionnaire sur les addictions
- Novembre/Décembre 2011 :*
Déroulement d « 'Addict des usages aux dégâts »
- 20 avril 2012 :* lancement du blog participatif pour le renouvellement du projet de l'ACA : <http://blog.aca-combedesavoie.fr>
- Mai 2012 :* Renouvellement du Contrat Cantonal d'Animation avec la CCCS et le CG73
- 17 novembre 2012 :* 10^{ème} Journée Petite Enfance

3. La composition du Conseil d'Administration :

Nom Prénom	REPRESENTANT	ADRESSE	VILLE	Membre du Bureau
GAUTROT Evelyne	Les Jardins de St Pierre	18 Immeuble Arcalod	73250 ST PIERRE D'ALBIGNY	
	FCPE Collège	15, Lot le Grand Champs	73250 ST PIERRE D'ALBIGNY	
TULASNE Marie	Les Indiens de Montlambert	154, Rue Alfred Sein	73250 ST PIERRE D'ALBIGNY	
MELQUIOT Marie-Odile	Les Aînés de l'Arclusaz	Le Grand Champs II	73250 ST PIERRE D'ALBIGNY	Vice-Président
VERDENET Henri	Association S'LO VION	Les Plantées	73250 ST JEAN DE LA PORTE	
DI MASULLO Enza	St Pierre Handball	Les Moulins	73250 FRETERIVE	Secrétaire Adjointe
TRAQUELET Joëlle		La Cerisaie	73250 ST PIERRE D'ALBIGNY	
FELISAZ Michèle		83, Rue Blanc Pinget	73250 ST PIERRE D'ALBIGNY	Secrétaire
JOUSSERAND Maxime		Les Barins	73250 ST PIERRE D'ALBIGNY	
PAVIE Patricia		Albigny	73250 ST PIERRE D'ALBIGNY	
BOUVET Sylvie		La Ravoire	73250 ST JEAN DE LA PORTE	Présidente
PEAN Arnaud		Miolans	73250 ST PIERRE D'ALBIGNY	Trésorier
JIGUET COVEX Mireille		Les Barins	73250 ST PIERRE D'ALBIGNY	
VOISY Marie José	CAF de la Savoie	72 Square de la Chevalière	73000 CHAMBERY	
ARNAUD Chantal	CAF de la Savoie	20 avenue Jean Jaurès	73002 CHAMBERY	
BRUNET Christiane	Conseillère Générale	Le Bourget	73250 ST PIERRE D'ALBIGNY	
BUEVOZ Eve	Adjointe au Maire	Les Moulins	73250 FRETERIVE	
BETEND Jean Paul	Adjoint au Maire	La Corbassière	73250 ST JEAN DE LA PORTE	Membre Bureau
PILARD Etienne	Vice-Président CCCS	Le Madoux	73800 CRUET	
PLAVERET Marie Hélène	Adjointe au Maire	St Laurent	73800 CRUET	Membre Bureau
GUIDAT Pierre	Adjoint au Maire	14 Le Grand Champs	73250 ST PIERRE D'ALBIGNY	
DINAHET Thomas	Représentant Jeune	Les Fougettes	73250 ST JEAN DE LA PORTE	
GRANDMAIRE Laure	Représentant Jeune	41, Place Dubetier	73250 ST PIERRE D'ALBIGNY	

4. L'Organigramme :



PARTIE 2 : QUEL PROCESSUS PARTICIPATIF POUR CE RENOUVELLEMENT ?

Nous avons souhaité conserver la trame de notre précédent renouvellement qui s'appuyait sur « Les Arbres à Palabres ». Ainsi les différentes étapes d'élaboration de notre projet ont été :



Pour baliser l'évolution des travaux : La constitution du Groupe « Référent ou de pilotage »

Une volonté d'associer tous les partenaires (CCCS, CAF73, Conseil Général 73, Etat, MSA, Fédération des CS des 2 Savoies, Savoie Vivante) pour :

- Valider la méthode (notamment articuler le renouvellement du CCA et de l'Agrément Centre Social, qui, cette année, étaient décalés).
- Baliser la progression à chaque étape
- Trouver un accord sur les éventuels points de débats



Pour recueillir les données chaudes : L'organisation des « arbres à palabres humains et virtuels »

- Le blog participatif :

Nous avons souhaité expérimenter le recueil de l'avis des habitants sur nos réalisations 2009/2012 et les idées pour 2013/2016, via internet, la création d'un blog nous a également permis de mettre en ligne des données téléchargeables (axes du projet, film de 2009, les données froides, une évaluation des réalisations...).

Pour mémoire, les résultats du blog entre le 20 avril et le 23 juillet :

- ⇒ 959 visites en 13 semaines, 24 messages laissés sur le blog au 23/07
- ⇒ De nombreux téléchargements des pages : axes, statistiques...
- ⇒ Des visites folkloriques ou de spam ou blog commerciaux

Le blog est consultable : <http://blog.aca-combedesavoie.fr/>

Des temps de rencontres avec les habitants :

- L'assemblée générale du 13 avril 2012 :

Préparation de l'animation des arbres à palabres thématiques :

Une réunion administrateurs/salariés, pour répartir les rôles et partager les objectifs de la soirée.

L'AG a réuni une centaine de personnes qui ont travaillé dans 6 ateliers.

Elle a également validé les axes du futur projet, sur proposition du CA.

- La « Fête des ateliers » :

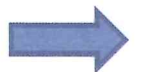
Elle marque la fin de l'année scolaire et du travail des ateliers, cette année, les administrateurs ont invité les participants à déposer leurs idées sur le blog (installation de 3 ordinateurs portables avec une clef 3G). Les discussions ont été nombreuses et les contributions également. Nous conservons l'idée pour la prochaine fois !!! Avec quelques améliorations...



Pour nourrir la réflexion : Le recueil et le partage des « données froides » :

Le conseil d'administration a présenté une analyse des « données froides » au groupe référent en février 2012. Un temps de travail du CA a permis au préalable d'affiner le contenu proposé par le directeur.

Puis, le croisement des « données froides » et des « données chaudes » nous a permis d'établir les futures orientations pour 2013/2016 (réunion du 24 juillet 2012).



Pour mettre en forme le projet 2013/2016 :

Le Conseil d'administration et le directeur ont préparé et proposé au « Groupe Référent » un premier document de travail (rencontre du 4 octobre 2012) puis le projet final sera présenté aux différents partenaires pour validation.



Présentation du projet à l'assemblée générale 2013 :

Discussion autour des choix du conseil d'administration, appropriation du projet par les adhérents et les personnes qui ont apporté leur contribution.

**PARTIE 3 : L'ÉTAT DES LIEUX : LA RENCONTRE DES DONNEES CHAUDES ET DES
DONNEES FROIDES :**

1. Une évaluation technique

A partir du document « Contrat Cantonal d'Animation » partagé par la CAF et le Conseil Général. L'analyse porte sur les années 2009/11, nous sommes en cours pour 2012.

a) L'Association dans son territoire : Partenaires et liens

L'association dans son territoire : collectivités, associations et habitants

Acteurs, Publics, Structures concernés	Type de relation (action, concertation, commande, dispositif, ressource...)	Fonctionnement de la relation	Résultats obtenus	Points forts / axes de progrès
Les collectivités locales (Mairies, EPCI)	EPCI : Concertation, adaptation permanente du fonctionnement, construction de projets pour le territoire	Pilotage : Commission Vie Sociale CCCS et CA de l'ACA, rencontre des bureaux, Temps de travail : élus et directeurs, entre les directeurs, commissions (petite enfance)	Suivi et adaptation des actions en temps réel (ex : coordination périscolaire, travail sur la petite enfance), réponse à appel à projets AL 4/11 ans,	Points forts : la participation croisée à la commission vie sociale et au CA de l'ACA, le travail des directeurs Progrès : idem, à maintenir
	Mairie : Concertation, ressource	Utilisation des salles communales, participation au conseil d'école pour l'enfance, appui pour le périscolaire, accueil de stagiaire, organisation chantiers jeunes, prêt de matériel de l'ACA	Recrutement périscolaire Fréterive, accueil stagiaire BAFA St Jean de la Porte ; organisation de chantiers jeunes chaque période de vacances à Fréterive, été pour les autres, appui des services techniques pour l'organisation de manifestation : spectacle, ciné plein air, actions spécifiques : 9 jeunes et 1 planète, Addict, Mardi de la Parentalité..., prêt de matériel (vidéo pro, écran, grilles...) pour les manifestations communales	Points Forts : La mise à disposition gratuite des équipements communaux, les contacts entre les services administratifs et techniques des communes et l'ACA Progrès : maintenir le bon partenariat malgré la forte utilisation des locaux

Acteurs, Publics, Structures concernés	Type de relation (action, concertation, commande, dispositif, ressource...)	Fonctionnement de la relation	Résultats obtenus	Points forts / axes de progrès
Les associations locales	Appui technique	Prêt de matériel, conseils statutaires, accompagnements de projets	Voir bilan « soutien vie asso »	Voir bilan « soutien vie asso »
	Concertation	Asso de marcheurs/CPNS	Voir bilan « soutien vie asso »	Voir bilan « soutien vie asso »
	OrganisationS communes	APS, forum asso, 10 ans ACA, ciné plein air	Voir bilan « soutien vie asso »	Voir bilan « soutien vie asso »
	Participation croisées aux manifestations	idem	Voir bilan « soutien vie asso »	Voir bilan « soutien vie asso »
La population	Les commissions de travail	Par thématiques, avec les habitants, les élus, les professionnels - souplesse d'organisation, capacité de proposition au CA, conduite de projets (journée PE, addict, mardi parentalité...), réflexion (groupe réso, PE..)	Renforcement de la commission famille, du monde dans les temps collectifs (fête des ateliers, AG, 10 ans ACA...)	Conserver la dynamique associative et l'envie des gens de s'impliquer dans la vie de l'ACA, dans la mise en œuvre des actions et dans la proposition.
	L'AG	Un temps statutaire et un temps de réflexion	Régulièrement entre 80 et 100 personnes présentes, construction collective du site internet (questionnaire, AG), préparation des 10 ans	Conserver la dynamique associative et l'envie des gens de s'impliquer dans la vie de l'ACA
	La prise en compte des avis des habitants dans toutes les actions	Accueil des personnes, prendre le temps, expliquer ce que l'on peut, ne peut pas, pourquoi	Questionnaire à l'AL 4/11, aménagement accueil siège, retour de la population, adaptation des actions	Prendre le temps, pouvoir continuer à prendre le temps d'écouter les gens

L'association, le territoire et le département :

Acteurs, Publics, Structures concernés	Type de relation (action, concertation, commande, dispositif, ressource,...)	Fonctionnement de la relation	Résultats obtenus	Points forts / axes de progrès
Services territorialisés du CG et de la CAF (DTS, RT CAF ...)	Participation à la CLI puis CTI Participation à la Commission Territoriale CAF	Prise en compte des actions proposées par l'ACA pour les personnes en insertion Invitation au directeur, 1 ^{er} rencontre en octobre 2012	Participation du Groupe « Horizon » à un spectacle, réalisation d'un état des lieux des actions à proposer aux bénéficiaires RSA	Poursuivre la participation au travail de la CTI
	Participation des travailleurs sociaux au groupe réso/commission petite enfance	Le partenariat puéricultrice/RAM, Les AS dans l'organisation d'Addict, le temps de rencontre des travailleurs sociaux (AS/MEE/Sauvegarde/ACA)	Accompagnement de problématique des 16/25 ans + efficaces, accompagnement des familles pour financer les AL, co-construction journée PE, cohérence accompagnement parents/asmats, travail commun lors de la création AIDAPI, mise à disposition d'une personne pour accueil du Bac à Sable	Maintien de la dynamique, disponibilité des uns et des autres pour les organisations collectives à développer.
	Culture	Travail avec le service culture	Charte Culturelle, diagnostic diapason, participation au Conseil culturel de territoire	Travailler sur notre axe « action culturelle en milieu rural »

Acteurs, Publics, Structures concernés	Type de relation (action, concertation, commande, dispositif, ressource,...)	Fonctionnement de la relation	Résultats obtenus	Points forts / axes de progrès
Structures territoriales (Syndicat de pays,...)	Participation au diagnostic « Culture » conduit par Diapason sur Cœur de Savoie	Travail avec le groupe de réflexion		S'appuyer sur les résultats pour notre futur axe
Autres associations d'animation	ACA St Jean de Maurienne, ACA d'Aiguebelle, ACA Beaufort, les CS de Chambéry le Haut, ACA des Bauges,	Avis sur nos actions et nos méthodes de travail : l'agrément centre social, notre projet centre social et la gestion de l'agrément+le renouvellement CEJ, la convention ALSH avec la CAF, notre projet et méthodes, animation jeunesse et lien CC	Echanges de pratiques entre les asso	Vigilance dans le temps passé, rappeler l'existence de nos réseaux (Savoie Vivante et Fédération des CS)
	Les Centres sociaux des 2 savoies	Travail des animateurs enfance via les Accueil de loisirs 4/11 ans	Des journées collectives	A maintenir
Autres	Collectivités : Mairie de Beaufort, CC Haute Combe de Savoie, Mairie de Montmélian, Mairie de Samoëns (74), CC du Val Gelon,	Avis sur nos actions et méthodes de travail et les futurs projets : Accompagnement scolaire, notre projet et le lien avec notre CC, le Centre Social, l'animation jeunesse, la convention ALSH avec la CAF,	Echanges de pratiques	Vigilance dans le temps passé, rappeler l'existence de nos réseaux (Savoie Vivante et Fédération des CS)
	Inspection Académique	Participation du directeur à un colloque sur l'accompagnement scolaire au collège		

Analyse de la contribution de l'agrément Centre Social et du Contrat Cantonal d'Animation à votre association

Quels effets leviers dans les actions de votre projet associatif ?

- Que permet l'agrément centre social et le CCA dans le pilotage de votre projet ?

Ils permettent de ne pas travailler exclusivement par « secteurs », ils ouvrent aux travaux collectifs, à la co-construction de projet. A un moment où trop souvent les services spécifiques cohabitent les uns à côté des autres sans avoir le temps de se parler, de travailler ensemble et parfois cela peut conduire à des situations incohérentes, curieuses qui surprennent le bon sens.

Ils permettent :

- de mobiliser des forces bénévoles pour piloter et animer des actions sur un territoire rural.
- de renforcer le travail CC/ACA.
- d'avoir dans des territoires ruraux des espaces d'échanges et de co-construction de projets, de réalisation d'actions qui associent élus/associations/habitants.
- de rendre légitime nos associations auprès de partenaires multiples.
- de favoriser l'innovation et l'expérimentation pour les élus, les associations, les habitants.
- d'appuyer, au côté de l'agrément centre social et du FONJEP, les actions intergénérationnelles, l'appui à la vie associative locale, le soutien aux initiatives locales, cela grâce au financement du pilotage des associations par des salariés formés.
- de garantir un accueil pour tous les habitants dans un cadre différent d'un service d'une collectivité ou d'une entreprise.
- de prendre en compte les difficultés et besoins des habitants (économiques, insertion dans la vie locale...)
- de solliciter des co-financements.

- Comment cela se traduit-il dans la mise en œuvre de vos actions ?

Les actions sont présentées dans le bilan qui suit. Mais le CCA ouvre, surtout, la possibilité à des méthodes de travail, de proximité, qui associent les forces vives d'un territoire. Il prend en compte la complexité de nos territoires tout en restant pragmatique.

Votre association d'animation et le Contrat Territorial de Savoie (CTS)

- Existe-t-il un CTS sur votre territoire ?

Oui

- Si oui, comment l'Association d'animation s'inscrit dans le CTS ?

Elle travaille avec la CC en « débroussaillant » les projets et besoins du territoire susceptibles d'intégrer le CTS, les élus de la CC décident ensuite quelles actions ils souhaitent porter au CTS et conduisent les échanges avec les autres territoires.

Les directeurs de la CC et de l'ACA sont à la disposition des élus pour apporter, à leurs demandes, les éléments techniques, de prospectives ou stratégiques, utiles à leurs réflexions.

- Avec quelles actions ?

2007/2011 : Formation Informatique pour adulte et Espaces Publics Numériques, appui à l'élaboration du projet de création d'un multi accueil

2012/2016 : En cours d'élaboration, actions pressenties : réhabilitation d'un bâtiment d'animation de la vie locale (0/25 ans, famille...), des ateliers intergénérationnels (arts, artisanat, développement personnel) avec un développement de l'accueil des personnes âgées isolées.

A voir dans le cadre du Conseil Culturel de Territoire : la création d'un festival de ciné plein air.

- Quelle est votre analyse ?

L'association est légitime sur notre canton, par ses actions et sa proximité avec toutes les tranches d'âges et la vie associative pour être force de propositions notamment autour des « services à la population » et de la « culture » ou autres sujets qui peuvent intégrer une échelle territoriale plus large.

La Communauté de Communes la sollicite pour préciser ou présenter des pistes de travail, puis décide de ses priorités.

Ce mode de travail permet de réaliser un point assez large des besoins du territoire et complète l'état des lieux des élus.

L'association : les niveaux régional, national et international

Acteurs, Publics, Structures concernés	Type de relation (action, concertation, commande, dispositif, ressource, ...)	Fonctionnement de la relation	Résultats obtenus	Points forts / axes de progrès
La Région Rhône-Alpes	Présence du directeur au CA de l'URACS	Un mandat de 3 ans	Participation à la vie du réseau des CS	Participation de l'ACA à l'université d'été des CS
	Participation au travail sur la vie associative lancé par la Région	Réunion à Aix-les-Bains	Participer à un état des lieux des besoins	
	Financement spécifique	Demande de subvention	Projet environnement	Financement de la région
La France / l'Etat	Ministère de l'immigration	Projet ateliers langages	Financement du projet	A maintenir
	DDCSPP73	Référent réglementaire pour les AL, échange avec les conseillers sur éducation populaire et jeunesse	Poste FONJEP, participation d'un conseiller au groupe réso	Proximité à maintenir
	SNAECSO	Adhésion au syndicat national employeurs	Accompagnement sur la fonction employeur, représentation de notre branche	A maintenir
L'Europe	Participation au Projet Comenius Regio « Argès/Savoie »	En lien avec Pays de Savoie Solidaire et le CG73, participation à l'échange avec Argès en Roumanie autour des politiques jeunesse/lutte contre les discriminations	Accueil de la délégation d'Argès et temps de travail	Echange de pratique, connaissance d'un autre pays, possibilités de partenariat
	ressource	Accueil des cours d'allemand du Comité de jumelage		
Le Monde ou l'international	Des jeunes ex-administrateurs de l'ACA nous envoient de leurs nouvelles (Espagne, Irlande, Canada...)			
	1 jeune en voyage dans les Parcs du Costa Rica	Appui au montage du projet		

b) Analyse des axes partagés CAF / CG73

Animation de services à la population

LISTE DES SERVICES ANIMÉS	PUBLICS CONCERNÉS	FRÉQUENTATION (VOLUME ET ÉVOLUTION)
Le Relais Maternelles	Assistantes Les 0/6 ans et leurs parents, les assistantes maternelles	<u>Accueils individuels (contacts)</u> : 2009 : 225 pour 95 parents, 88 pour 39 as mats, 7 pour 7 candidates à l'agrément, 2010 : 343 contacts, 225 pour 104 parents, 95 pour 46 as mats, 15 pour 12 candidates 2011 : 308 contacts, 110 parents, 44 as mats, 7 candidates <u>Permanences (passages)</u> : 2009 : 84 - 2010 : 82 - 2011 : 83 + <u>groupe d'analyse de la pratique</u> : moyenne présence : 2009, 5.7 pour 11 as mats ; 2010, 6.8 pour 14 as mats), 2011 : 6 pour 13 as mats <u>réunion d'infos as mats</u> : 2009 : 3 réunions, 18 pers/présentes, 2010 : 4 réunions pour 20 as mats et 10 parents, 2011 : 4 réunions, 21 as mat, <u>ateliers d'éveil</u> : 2009 37 rencontres, 17 pers/rencontre, 2010 34 rencontres, 22 pers/rencontre 2011 38 ateliers 22.4 pers/rencontre <u>animations ponctuelles locales</u> (Noël, Fête de la Musique, Opération 1 ^{ère} pages...)
Un dispositif périscolaires	d'activités Les grandes sections maternelles et les primaires	<u>2009/2011</u> : Tous les primaires au moins une fois dans l'année, 35 cycles de 5 séances par an en moyenne ; partenariat avec les associations : Asso Paralysés de France, comité départementale de scrabble, Les strad, Ecole de Musique de SPA, Montagne Nature et Hommes, Gymnastique SPA
L'ALSH 4/11 ans	Les 4/11 ans et leurs parents	<u>2009</u> : moyenne annuelle 35.14 enfants/jour, 193 enfants, 148 familles, <u>2010</u> : 37.01 enfants/jour, 235 enfants, 169 familles, <u>2011</u> : 40.55 enfants/jour, 277 enfants, 203 familles
L'animation Jeunesse	Les 11/18 ans	<u>2009</u> : 234 jeunes, 948 journées <u>2010</u> : 163 jeunes, 721 journées <u>2011</u> : 183 jeunes, 928 journées
Le PIJ/Point Cyber	Les 16/25 ans	<u>2009</u> : 6.75 passages/ouvertures, 79 ouvertures <u>2010</u> : 6.34 passages/ouvertures, 76 ouvertures - chantier rénovation par les jeunes et inauguration <u>2011</u> : 7.25 journées/ouvertures, 91 ouvertures
Le partenariat avec le collège	Les collégiens	<u>2009</u> : 29 permanences, <u>2010</u> : 65 permanences (dont atelier : théâtre, journal)+projet éducation à la sexualité (expo « Univers de l'amour » visitée par les 3èmes - 93 élèves 89% intéressés, 11% ennuyés/inutile), <u>2011</u> : 50 permanences ; atelier théâtre 12 jeunes + accom scol voir page 27 + addict page 25

Sur cette thématique « des Services à la population » :

- Vos succès :
 - La fréquentation des activités en hausse : temps activités du RAM, AL 4/11, animation jeunesse (AL et PIJ)
 - Les dynamiques intergénérationnelles et partenariales qui découlent des activités : journée PE, Addict, Education à la sexualité au collège, appartement de tous les dangers avec les écoles, implication des associations locales dans les APS, jobs d'été avec la Mission Emploi, des journées en famille dans l'AL 4/18 ans...
 - La participation des habitants dans l'animation des actions : commissions petite enfance et famille, AG, renouvellement CEJ, questionnaire internet et AL 4/11 ans, les asmats dans les temps d'activités, des personnes qui se présentent au CA de l'ACA...
 - La reconnaissance par les habitants de la qualité de l'accueil dans toutes les actions proposées par l'ACA (écoute, prendre le temps, convivialité...)

- Vos points de vigilance :
 - Maintenir la qualité de l'accueil des familles et des individus malgré les contraintes multiples : réglementaires (CEE pour l'AL 4/11, nombre de personnes dans 1 même lieu, sécurité...), financières (parfois refuser du monde : limite maxi nombre de personnes atteintes, extérieurs au territoire...), fréquentations à atteindre pour tenir des objectifs... selon les projets cela peut être contradictoire avec qualité...
 - Les locaux : la disponibilité des salles communales (sans les salles des communes, il ne serait pas possible d'organiser les activités), le siège de l'association

- Vos perspectives avec les critères d'évaluation :

Perspectives	Objectifs (ou critères à atteindre)	Indicateurs de réussite
Développement de l'intergénérationnel et des actions « inter/services »	Renforcer la cohésion sociale et l'insertion des nouveaux habitants dans la vie locale	Nombre d'actions et fréquentation
Maintenir la qualité et l'accès aux actions	Proposer des tarifs accessibles au plus grand nombre en conservant une dynamique, le contenu des actions et la maîtrise de nos budgets	Fréquentation/retour des familles
Poursuivre les animations dans toutes les communes	Pouvoir continuer à utiliser les salles communales	Organisation des activités

Organisation d'activités favorisant le « vivre ensemble » sur le territoire social

CHAMPS D'INTERVENTION	PRINCIPALES ACTIONS	RÉSULTATS MARQUANTS
Organisation de manifestations	La Journée Petite Enfance	<u>2009</u> : 153 enfants, 126 parents, 30 bénévoles et professionnels mobilisés ; <u>2010</u> : 123 enfants, 115 parents, 26 bénévoles et professionnels ; <u>2011</u> : 170 enfants, 117 parents, 22 bénévoles et professionnels
	L'appartement de tous les dangers	<u>2010</u> : Passage de toutes les écoles du canton, 1 temps en famille
	Spectacle Malraux et Ciné Plein Air	<u>2009/2011</u> : 2 séances de ciné chaque été, implication des asso communales dans l'accueil <u>2010</u> : 2 spectacles « Repose en paix » 90 pers, « Eloge de la Pifométrie », 110 personnes, <u>2011</u> : 2 spectacles « Entre 2 caisses » 85 pers, « Qu'est-ce que la justice ? » 95 pers
	Les 10 ans de l'ACA	350 à 400 personnes, des spectacles (école de musique et les ateliers), 30 litres de soupe, 20 pains, 10kg de couscous... 15 cuisinières et 1 pâtissier, un gâteau et ses 10 bougies, des photos, des souvenirs...
Actions d'informations, publications	2 blogs enfance et jeunesse, création d'un site internet en cours avec une démarche participative Des plaquettes d'informations « papier » pour toutes nos actions, une diffusion internet en hausse	<u>AG 2011</u> : travail sur le site suite à un questionnaire Choix d'un prestataire effectué après avoir défini une trame pour le site
Organisation de rencontres	Participation aux forums des associations de Cruet et St Pierre d'Albigny	<u>2009/2011</u> : Permanences assurées par les membres du CA
	Les 10 ans de l'ACA	Environ 400 personnes présentes dans la soirée, implication des habitants pour la réalisation du buffet, des bénévoles pour les panneaux et le gâteau, des enfants et des jeunes pour le spectacle...
	La tournée des ateliers	Chaque année les ateliers enfants font une tournée dans chaque commune + fête de fin d'année + maison de retraite, ateliers jeunes idem, une vraie tournée d'artistes avec mobilisation des écoles, du collège et des familles

Sur cette thématique du « Vivre ensemble » :

- Vos succès :

Les temps collectifs et intergénérationnels sont toujours un succès de fréquentation mais surtout ce sont des moments d'échanges, de rencontres, de discussions... la vie tout simplement !

Allier convivialité et « sens », donner la possibilité à tous de participer à l'organisation.

Etre un appui pour les initiatives, permettre de faire à plusieurs ce que l'on ne ferait pas seul.

- Vos points de vigilance :

Etre toujours en éveil sur les obligations réglementaires liées à l'organisation de manifestation sans perdre la convivialité.

Garder le travail de proximité dans la diffusion de notre information et ne pas le substituer par un site internet.

Conserver l'échange direct avec les habitants malgré une présence sur le net et Facebook (la toile vient en plus mais ne remplace pas)

Permettre un accès à tous par une politique tarifaire qui s'appuie sur : la gratuité pour les actions collectives, la participation adaptée à tous pour les spectacles.

- Vos perspectives avec les critères d'évaluation :

Perspectives	Objectifs (ou critères à atteindre)	Indicateurs de réussite
La mise en ligne du site internet	Un lieu d'information dynamique et vivant	
L'action culturelle en milieu rural	Renforcer nos propositions, développer le partenariat local et l'apport extérieur	Nombre d'actions mises en oeuvre
Favoriser le lien intergénérationnel	Renforcer les échanges et la compréhension entre les générations ou les groupes de population	Nombre d'actions mise en oeuvre et fréquentation

Soutien à la vie associative locale

Le paysage associatif de votre territoire : nombre d'associations actives, tendances marquantes :

- 100 associations (86 en 2008)

Vos objectifs en matière de soutien à la vie associative :

- Etre un lieu ressource et un appui technique pour la vie associative de nos communes.
- Permettre une formation adaptée et de proximité pour les dirigeants des associations et leurs adhérents.
- Elaborer des outils d'accompagnement de la vie associative.

Description des actions menées et résultats obtenus :

Aide à la création de nouvelles associations		Associations concernées	Nature de l'appui
		2009/2010 : Régie de Territoire	Appui à habitant, mise en relation avec partenaires, organisation des premières rencontres, constitution du groupe de travail
		2009 : AIDAPI (Aide aux aidants familiaux)	Appui à habitant, mise en relation partenaires, constitution du groupe de travail, appui pour rédaction des statuts
		2011 : Jardins de St Jean	Appui à habitant, aide pour méthode d'organisation d'une première réunion, mise en relation avec les jardins de St Pierre
Soutien aux associations existantes	Soutien individualisé	Associations concernées	Nature de l'appui
		2010 : Latino Evens	Organisation de manifestation
		2011 : St Pierre Hand Ball, Vignerons de la Combe de Savoie	Appui à la fonction employeur, Participation au groupe de pilotage de l'organisation de la balade gourmande, mise en relation avec les associations du canton, réalisation du premier BP
	Actions collectives	Nombre d'associations concernées	Nature de l'action
		2011 : 15 associations et 26 personnes présentes	Formation « Assurance » avec PSA73 et Savoie Vivante
		2010/2011 : 5 (4 associations de marcheurs et régie de territoire)	Devenir Relais du Conservatoire du Patrimoine (en lien avec Savoie Vivante)
		<u>2009</u> : 10 associations, 6 collectivités, 30 prêts, <u>2010</u> : 10 associations, 2 communes, 37 prêts, <u>2011</u> : 14 associations, 2 communes, 1 Hôpital, 1 école, 40 prêts	Prêt de Matériel (vidéo pro, écran, Joëlette, lecteur DVD, caméscope, sono portable, grilles)
		<u>2009</u> : 148 heures, <u>2010</u> : 143 heures, <u>2011</u> : 112 heures pour 7 associations	Mise à disposition d'une salle de réunion

Sur cette thématique du « Soutien à la vie associative » :

- Vos succès :
 - Les associations du canton ont aujourd'hui identifié l'ACA comme un lieu ressource (prêt de matériel, conseils)
 - Le bouche à oreille fonctionne et les habitants comme les asso viennent aussi nous solliciter pour les soutenir dans leurs initiatives, nous avons donc participé à la création de plusieurs associations
 - Le besoin de formation des dirigeants associatifs est confirmé par notre première rencontre (avec PSA et Savoie Vivante)
- Vos points de vigilance :
 - Réussir à organiser localement un programme complet de formation pour les dirigeants d'associations.
 - Continuer à être disponible pour accompagner les initiatives locales.
- Vos perspectives avec les critères d'évaluation :

Perspectives	Objectifs (ou critères à atteindre)	Indicateurs de réussite
Le programme complet de PSA et Savoie Vivante	Le proposer sur 2 ans, avec du monde présent	Retour des associations
Création du volet « vie associative » du site internet	Développer les échanges inter - associations	Fréquentation du site et nombre d'échanges
Poursuivre l'accompagnement des associations	Etre disponible, connaître les réseaux/les ressources pour mettre en relation	

Portage ou accompagnement de projets de développement du territoire

Nature des projets concernés	Démarches menées	Résultats obtenus
Appui technique aux élus du territoire (CCCS+communes)	2009/2010 : Renouvellement des contrats 0/25 ans, 2009 : Participation à la réalisation du Plan d'Interprétation du « Chemin des Vignes » 2011 : mise en relation de la commune de Fréterive avec une animatrice pour l'accueil périscolaire Appui à la commission vie sociale de la CC pour le suivi du CEJ et le partenariat avec la CAF	Les contrats 0/25 ans renouvelés
Accompagnement des groupes de création de la Régie de Territoire et d'AIDAPI	Mise en relation et mobilisation des acteurs, puis participation au groupe de travail, adhésion à la régie, participation à la démarche de labellisation	Régie de Territoire créée en 2010
Travail sur les actions « services à la population » du CTS	Participation aux travaux de la CC, notamment via la commission vie sociale ou les bureaux	Participation à l'état des lieux des actions et co-élaboration des fiches actions liées aux « services à la population »,

Sur cette thématique de « l'accompagnement de projets de territoire » :

- Vos succès :
 - Le partenariat avec la CC autour des « services à la population » avec la reconnaissance de notre capacité de « proposition » et d'appui technique auprès des partenaires (CAF, DDCSPP, CG73...)
 - L'accompagnement de la création de la Régie de Territoire
- Vos points de vigilance :
 - Rester disponible pour accompagner les initiatives, sans vouloir tout gérer, mais toujours aider les habitants et être un lieu de co-construction (élus, asso, habitants)
- Vos perspectives avec les critères d'évaluation :

Perspectives	Objectifs (ou critères à atteindre)	Indicateurs de réussite
Suivi des actions CTS	Partenariat avec la CC pour préparer les choix des élus de Cœur de Savoie	Nombre d'actions retenus dans le CTS
Rester disponible pour les habitants et organisations du territoire	Accompagner les projets	Nombre de projets aboutis

Les démarches intergénérationnelles et familiales

Nature des projets concernés	Démarches menées	Résultats obtenus
Les mardis de la Parentalité	Un programme de conférence sur les questions de parents, construites par la commission famille	2009 : 6 soirées, 285 présences, 47.5 moyenne ; 2010 : 6 soirées, 263 personnes, 43.8 moyenne 2011 : 8 soirées, 284 présences, 35.5 moyenne
La Commission Famille	Organisation des Mardis de la parentalité et participation à Addict : des usages aux dégâts	Mobilisation permanente d'une dizaine de personnes
Le Lieu d'Accueil Enfants Parents (Le Bac à Sable)	Accueil les lundis et jeudis, vendredis depuis 2011	<u>2009</u> : 52 enfants, 40 adultes, 15 accueillantes, 207 passages enfants, 144 adultes ; <u>2010</u> : 64 enfants, 41 adultes, 76 accueils, 289 passages enfants, 217 adultes ; <u>2011</u> : 87 enfants, 66 adultes, 459 passages enfants, 328 passages adultes, 80 accueils, 6 accueillantes - Supervision chaque année des bénévoles par une psychologue, participation des bénévoles à l'organisation de la journée petite enfance et à la commission petite enfance et au collectif des laep.
Ateliers de loisirs éducatifs	2009/2011 Ateliers : Peinture, théâtre à l'année scolaire ; 2010 : 1 d'écriture intergénérationnel sur 2 mois, 1 de gravure 2011 : janvier à juin, 1 atelier couture avec 1 bénévole	<u>2009/2010</u> : 9 enfants peinture, visite du Musée de Grenoble, 7 enfants théâtre, tournée dans toutes les écoles du canton, jeunesse : théâtre, djembé 18 jeunes, 1 sortie spectacle, gravure/peinture adultes : 9 pers peinture <u>2010/11</u> : enfants : 12 peinture, 13 théâtre, jeunes : 8 théâtre une sortie théâtre à l'Espace Malraux; adultes : 5 pers peinture 8 couture, atelier d'écriture 15 personnes + 1 temps final 40 personnes <u>2011/2012</u> : 16 enfants peinture et théâtre ; 7 jeunes au théâtre,

Nature des projets concernés	Démarches menées	Résultats obtenus
Les sorties familles		<p><u>2009</u> : 2, visite du Musée de la Chaussure à Romans et du Palais du Facteur Cheval - 16 pers, Musée des Beaux-Arts Chambéry+Musée Faure Aix les Bains 17 pers, <u>2010</u> : 3, Raquettes à la Margériaz 9 pers, Les Marais de Lavours et les gorges de la Balme - 49 pers, La Maison des Jeux à Grenoble - 9 pers, <u>2011</u> : 2, parc des oiseaux à Villard les dombes 55 personnes, Ferme du Noyer dans les Bauges, 28 personnes + sorties en famille de l'AL 4/11 ans</p>
Partenariat avec la Maison de Retraite		<p><u>2009</u> : 9 séances avec les ateliers langages, présentation théâtre enfants jeunes, <u>2010</u> : Pâtisserie atelier langages, présentation théâtre enfants jeunes <u>2011</u> : présentation théâtre, activités RAM, AL 4/11 ans</p>
Addict : des usages aux dégâts	Dans le cadre du groupe réso, organisation d'une manifestation d'un mois autour des addictions, avec la rencontre culture/prévention	<p>7 Conférences /rencontres : en moyenne 39 pers 4 Spectacles tt public : moy 77.5 pers 2 spectacles scol. : 210 élèves 3^{ème} et 4^{ème} 3 Ateliers : 13 graph, 11 au théâtre d'impro Livret d'infos : 14 jeunes différents pour la création</p>

Sur cette thématique « des démarches intergénérationnelles » :

- Vos succès :
 - Nos propositions d'actions ont augmenté progressivement et les familles ont suivi, il y a un vrai intérêt pour la rencontre des générations et les échanges ou l'apprentissage ensemble.
 - Le Bac à sable, a ouvert les vendredis matins : la motricité, la cuisine, « Signe avec moi »
 - Le développement des sorties familles, organisé le samedi par l'ACF, mais aussi des sorties dans l'AL 4/11 ans, qui comme le BAS, permet aux parents de faire avec leurs enfants ; c'est organisé un peu différemment mais avec le même succès.
 - « Addict : des usages aux dégâts » avec une dynamique partenariale « pro » forte et une adhésion importante lors des spectacles avec les familles qui viennent échanger.
- Vos points de vigilance :
 - Continuer de permettre la rencontre des « nouveaux » et des « anciens » habitants.
- Vos perspectives avec les critères d'évaluation :

Perspectives	Objectifs (ou critères à atteindre)	Indicateurs de réussite
Mise au point d'une convention avec la maison de retraite	Conforter notre partenariat	Nombre d'actions réalisées
Développer des ateliers/des manifestations intergénérationnels	Permettre aux personnes isolées de participer à la vie locale. Co-construction via la commission famille.	Nombre de nouveaux projets, participation des différentes générations et des personnes isolées

**La prise en compte des personnes en difficulté sociale et/ou économique
En lien avec le projet d'Animation Collective et Famille**

Nature des projets concernés	Démarches menées	Résultats obtenus
Les ateliers langages	Organisation d'atelier d'apprentissage du français pour des personnes d'origines étrangères (avec des bénévoles et l'appui du CRI73) avec des temps individuels et collectifs	<u>2009</u> : 16 personnes apprenantes, 17 bénévoles différents, <u>2010</u> : 19 personnes, 16 bénévoles + accès aux droits, théâtre au Scarabée, participation 10 ans ACA + formation bénévoles et analyse de la pratique <u>2011</u> : 20 personnes, 12 bénévoles, 2 sorties théâtre, 1 atelier calligraphie
Appui aux demandeurs d'emplois	<u>Accueil au PIJ/Point Cyber : Mission Emploi Entreprise, atelier retour à l'emploi de COREFOR</u> <u>Organisation avec la MLJ d'une journée jobs d'été</u>	Jobs d'été : 30 personnes, dont 12 + de 18 ans et 18 - de 18 ans.
Participation à la CLI puis CTI	Participation aux travaux de la CTI	Depuis 2009 - Partenariat renforcé avec le TDS (groupe réso, rencontre AS/MEE/Educ/ACA)
Un dispositif d'accompagnement scolaire	Organisation de l'accompagnement scolaire dans les 4 écoles et le collège	<u>2009/2010</u> : 20 enfants, 21 collégiens, visite Galerie Euréka 50% des collégiens avaient progressé <u>2010/2011</u> : 24 enfants, 39 collégiens, <u>2011/2012</u> : 32 enfants, 19 jeunes au 31/01
Formation Nouvelles Technologies de l'Information et de la Communication	Programme de formation informatique, plutôt pour les plus anciens... (suite office, initiation photo, environnement de l'ordinateur, réseaux sociaux...)	<u>2009</u> : 10 cycles, 59 personnes, 432 heures <u>2010</u> : 15 cycles, 52 personnes, 664 heures <u>2011</u> : 9 cycles, 43 personnes, 438 heures
Accès aux activités (démarche « monnaie »), gestion d'un budget	Chantier jeunes dans les communes (distribution plaquettes informatique dans toutes les boîtes aux lettres, petits travaux, nettoyage espaces verts...) - contribution importante des services techniques communaux	<u>2009</u> : les chiffres chantiers pas dispo inclus dans AL <u>2010</u> : 19 ½ journées, 57 jeunes cumulés <u>2011</u> : 27 ½ journées, 104 jeunes cumulés
L'accueil de loisirs 4/18 ans	Recalage des tranches de QF	Augmentation de la fréquentation, de l'utilisation des chèques vacances, de l'intervention des CE et du CG73

Sur cette thématique de « la prise en compte des personnes en difficulté sociale et/ou économique » :

○ Vos succès :

- Nous constatons une augmentation de la participation des familles modestes dans de nombreuses actions (AL 4/18 ans). La stratégie de soutenir la fréquentation par des tarifs au plus juste est validée.
- La fracture numérique diagnostiquée en 2005, reste d'actualité avec un besoin de formation important des +de 50 ans, mais depuis 2011, une augmentation aussi des 25/50 ans, les formations sont demandées.
- Les actions qui réduisent la participation financière des familles (ex : chantiers jeunes) sont très demandées.
- L'organisation avec la MEE d'une journée jobs d'été et son succès illustre le besoin d'accompagnement des 16/25 ans vers l'emploi et valide les constats effectués lors du renouvellement des contrats 0/25 ans.
- L'apprentissage du français est une entrée indispensable pour l'insertion dans la vie locale et permet à tous de participer à la vie du canton.
- L'accompagnement scolaire organisé en partenariat fort avec les écoles et le collège.
- Les bénévoles sont là ! Il est possible de trouver du monde pour s'investir dans la vie associative du canton !

○ Vos points de vigilance :

- Avoir assez de temps professionnel pour accompagner les bénévoles.
- Développer les actions vers les plus âgés isolés (ateliers intergénérationnels).
- Pouvoir maintenir des tarifs accessibles à tous ou la gratuité dans un maximum d'actions
- Conserver des ateliers ou des services autour de l'accès à l'emploi de proximité (MEE, atelier Pôle Emploi, journée spécifique...)

- Vos perspectives avec les critères d'évaluation :

Perspectives	Objectifs (ou critères à atteindre)	Indicateurs de réussite
Continuer de s'appuyer sur le volontariat/la solidarité locale pour s'entraider	Aider les initiatives bénévoles	
Poursuivre une gestion financière qui permet l'accès à tous	Maîtrise des tarifs, maintien de la gratuité sur les actions de « bon sens » (accompagnement scolaire), développer les partenariats pour contenir l'augmentation de la participation des familles	Fréquentation des actions
Développer les rencontres sur les sujets/questions de société qui créent des distances entre les personnes ou des incompréhensions	Maintenir une dynamique d'« éducation populaire » au travers de manifestation/activités : accès à l'outil informatique, à la pratique/découverte des arts, aux échanges sur les modes de vie qui se modifient, à la transmission des savoirs	Participation aux manifestations, impression des habitants, des élus, des associations, retour via le site internet (bloc notes/forum)
Garder des actions de proximité pour les demandeurs d'emploi et les personnes isolées ou en difficultés sociales	Mettre à disposition nos moyens logistiques, renforcer les partenariats avec des structures départementales	Nombre de permanences de service, maintien d'actions sur le territoire

Les démarches participatives et la contribution au dialogue territorial

Nature des projets concernés	Démarches menées	Résultats obtenus
La Petite Enfance	Animation d'une commission « petite enfance » élargie à tous les acteurs du territoire, Médiation Parents-employeurs/Assistantes maternelles	2009/2011 : réunion régulière de la commission avec accueil de nouveaux acteurs (AL 4/11, multi accueil...), organisation de la journée PE, réalisation d'une plaquette
Création du site internet de l'ACACS	Participation des habitants à la réalisation du « cahier des charges »	Site en cours de réalisation avec un volet « forum/bloc-notes »
Organisation de manifestation	Lien entre organisateur/mairie/gendarmerie	Organisation d'une manifestation pour les jeunes sur une commune
Animation du « Groupe Réso des intervenants jeunesse de Combe de Savoie et Gelon Coisin »	Mise en cohérence des acteurs, apprentissage d'un travail collectif	2010 : 7 réunions de préparation d'Addict 2011 : organisation d'Addict des usages aux dégâts, mise en œuvre tous les 2 mois d'un point AS/MEE/Educ Prév/Anim ACA
Renouvellement 0/25 ans. Prise en compte des avis des parents pour l'AL 4/11 ans	Un processus participatif par tranches d'âges pour renouveler les contrats territoriaux. Questionnaire permanent aux parents de l'AL 4/11	Voir appui technique aux élus page 8, pilotage de l'AL 4/11
Accompagnement de la vie associative	Voir bilan vie asso pages 19-20	Voir bilan vie asso pages 19-20

Sur cette thématique « des démarches participatives et la contribution au dialogue territorial » :

- Vos succès :
 - La construction collective du site internet.
 - Les groupes de travail thématiques (PE, famille, réso...).
 - Le lien avec les associations qui permet parfois d' « huiler » les échanges.

- Vos points de vigilance :
 - La mise en route du site et notamment du volet « forum ».
 - Garder la distance nécessaire lors de certaines sollicitations, savoir parfois être une courroie de transmission, de mise en relation et pas forcément un médiateur.

- Vos perspectives avec les critères d'évaluation :

Perspectives	Objectifs (ou critères à atteindre)	Indicateurs de réussite
Le renouvellement du projet de l'ACA	Favoriser l'implication des habitants dans la continuité des « arbres à palabres »	Participation aux temps collectifs, au forum ouvert pour l'occasion
Rester un lieu d'échanges et de concertation entre les habitants, les associations, les élus, les professionnels	Développer le travail collectif, permettre la rencontre des structures, mettre en cohérence dans le respect de chacun Montrer si la concertation/le dialogue permet une amélioration des actions quotidiennes	Nb de temps de travail, de groupe de travail ; production de chacun des groupes ; expression des participants ; constats dans les fonctionnements

Implication dans le développement durable

Nature des projets concernés	Démarches menées	Résultats obtenus
Information	<u>Projet jeunes « 9 jeunes et 1 planète en 2009 »</u> : Une exposition sur la sensibilisation à l'environnement, une journée avec table ronde, expo...	100 visites de l'expo par les collégiens, 140 primaires, 288 personnes et 9 stands, 2 tables rondes avec 70 personnes, 100 personnes au film Visite de l'expo dans toutes les écoles et au collège
Fonctionnement de l'ACA	Depuis 2009 organisation du tri dans les 3 locaux de l'ACA : mobilisation de l'agent d'entretien qui met en place notre tri Achat de produits locaux et/ou bio dans les activités Pour l'AL 4/18 ans : les navettes qui réduisent le transport pour les parents, achat de verres réutilisables	Idem démarches menées
Mise en œuvre d'activités d'Education à l'Environnement pour un Développement Durable	Cycle d'APS avec Montagne Nature et Homme et la CC, Sortie Famille : Ferme du Noyer, l'Herbier de la Clappe, Chantiers Jeunes : nettoyage des lacs	Voir les différents bilans

Sur cette thématique de « l'implication dans le développement durable » :

- Vos succès :
 - La réussite du projet « 9 jeunes et 1 planète »,
 - La convivialité autour du moment de casse-croûte/buffet/galette des rois..., qui permet de mettre en valeur des savoirs faire, des produits locaux.
- Vos points de vigilance :
 - Renforcer la sensibilisation à l'EEDD auprès de tous les publics (ALSH, ateliers intergénérationnels...).
- Vos perspectives avec les critères d'évaluation :

Perspectives	Objectifs (ou critères à atteindre)	Indicateurs de réussite
Poursuivre l'amélioration du fonctionnement interne/Essayer d'améliorer nos locaux	Travailler un projet de réhabilitation du siège	Un projet financé. Amélioration des qualités « durable » du bâtiment.
Développer les activités thématiques	Thème « durable » dans les ateliers intergénérationnels	Participation aux ateliers
Partenariat avec les associations de jardins collectifs	Formations des acteurs, ateliers enfance, jeunesse, famille	Nombre de projets et fréquentation

2. Les « données froides » de notre territoire

a) Présentation des statistiques

Rappel des sources utilisées :

INSEE : Recensement 2008 (il faut noter que le total CC n'est pas égal à celui par commune...)

Indicateurs CAF : EPICAF au 31/12/2011, 2010 et 2006.

Statistiques 2011 - Délégation Territoriale à la Vie Sociale de la Combe de Savoie

Pôle Emploi Montmélian - décembre 2011 et février 2012+ CTI Juin 2011

Communes : Ecoles et associations (rentrée 2012/2013 et 30/08/2011)

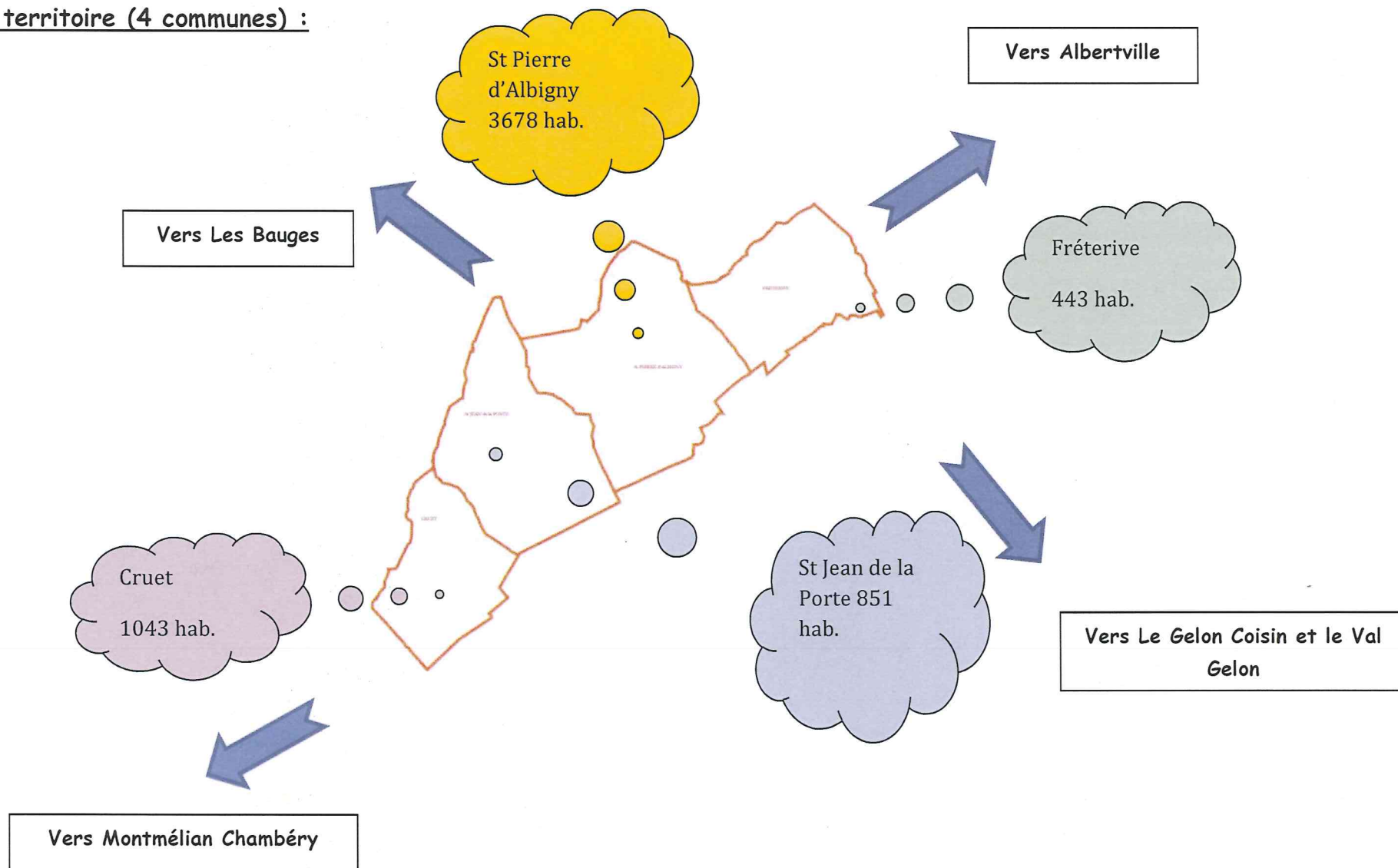
Bilan Mission Emploi Entreprise - 2011

Projet 2009/2012 - ACACS

Diagnostic de territoire 2004 - ACA et Communauté de Communes de la Combe de Savoie

Hypothèse = remarques, constats, marqueurs du territoire, analyse

Notre territoire (4 communes) :



- La population
 - Son évolution :

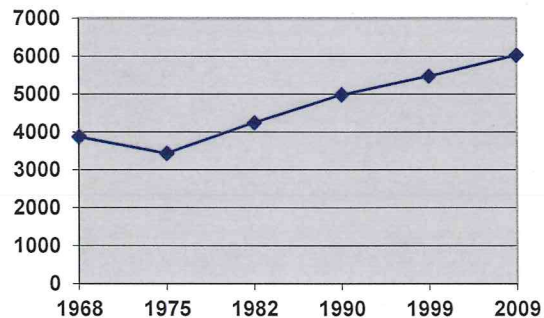
	Saint Pierre d'Albigny	St Jean de la Porte	Cruet	Fréterive	Total
Population 2008	3689	848	1042	468	6047
Population 1999	3269	827	963	435	5494
Population 1990	3151	600	823	429	5003

Une augmentation de 10.06% entre 99 et 2008, en 2007 nous étions à +7.27% (à partir des recensements partiels), à priori depuis 2008, nous sommes toujours à la hausse.

L'évolution à la hausse s'est poursuivie depuis le dernier recensement (quasiment 4000 habitants à St Pierre d'Albigny en 2012 - source Mairie).

En 2003, lors d'une enquête de l'ASADAC, les maires avaient envisagé une augmentation de +10% en 2009.

Evolution 1968 à 2009 Source INSEE recensement 2008



Une augmentation régulière depuis 1975, de 3859 à 6047 habitants (+56.79%).

- La densité

	Superficie	Densité 1999	Densité 2009
Saint Pierre d'Albigny	18	177	199.8
St Jean de la Porte	16	52	53
Cruet	10	96	103.6
Fréterive	11	40	42.5
CCCS	55	100	108.6

Les 4 communes représentent une surface de 55km².

La densité sur le territoire communautaire est de 108.6 hab/km² (100 en 1999)

La densité augmente de manière plus importante à St Pierre d'Albigny et Cruet

- Indicateurs démographiques

	1968 à 1975	1975 à 1982	1982 à 1990	1990 à 1999	1999 à 2008
Variation annuelle moyenne de la population en %	-0.1	+1.4	+2	+1	+1

Le taux de mortalité baisse (90 à 99 : 9.8, 99 à 2008 : 8.9).

Nombre de naissance :

	2000	2001	2002	2003	2004	2005	2006	2007	2008	2009	2010	2011
Nombre de naissances	66	56	63	50	72	63	72	82	76	63	73	76

Source TDS de la Combe de Savoie 2008

Le nombre annuel de naissances reste important, une augmentation soutenue entre 2003 et 2007 (+64%), un creux entre 2007 et 2009 (-27%), nouvelle hausse depuis (+28.8%).

- Population par sexe et âge en 2008

	Homme	%	Femmes	%
Ensemble	2942	100	3087	100
0 à 14 ans	596	20.2	545	17.6
15 à 29 ans	496	16.9	480	15.5
30 à 44 ans	610	20.7	621	20.1
45 à 59 ans	635	21.6	660	21
60 à 74 ans	423	14.4	453	14.7
75 à 89 ans	176	6	300	9.7
90 ans ou plus	5	0.2	29	0.9

Les femmes représentent 51.2% de la population totale (51% en 1999).

- Population par grande tranche d'âge (en 2008)

	Homme	%	Femmes	%
0 à 19 ans	794	27	729	23.6
20 à 64 ans	1718	58.4	1766	57.2
65 ans ou plus	429	14.6	592	19.2

19% de la population à moins de 14 ans

25.26% - de 19 ans (1523)

30% de la population à moins de 25 ans.

23% à + de 60 ans.

2* plus de femmes que d'hommes entre 75 et 89 ans, 6* plus pour + de 90 ans.

Une baisse en volume des - de 45 ans ; les + de 45 ans augmentent de façon plus importante.

- Autres données

Entre 2003 et 2008, 23.7% des habitants n'habitaient pas le canton 5 ans avant (idem au constat fait en 2008).
La population immigrée représente 333 personnes (5.52% de la population), 11% ont moins de 25 ans, 36% + de 55 ans (H/F 50/50).

Scolarité :

Les diplômes de la population de + de 15 ans **augmentent pour Bac et + , diminue pour certificat d'études primaires (départ à la retraite), assez sensiblement pour CAP/BEP/BEPC/aucun Diplôme.**

- Les Ménages :

+18% de ménages (de 2096 à 2478).

Le nombre de ménages d'une personne a augmenté de 25.2% à 28.5%, +2% pour les hommes comme pour les femmes, **globalement ce sont plutôt les - de 54 ans vivant seul qui augmentent.**

Le nombre de familles **monoparentales** a augmenté de **7.3% à 12.4%** des ménages, en volume :
de 152 à 307 en nombre de ménages soit *2 en nombre,
en nombre de personne dans le ménage de 420 à 829 (sur 6029 habitants, 14% vit en famille monoparentale).
Les femmes seules avec enfants passent de 148 à 227 (les hommes de 20 à 80, soit + 400% !)

Une baisse **des couples avec enfants** de 832 à 781 (-6%), une hausse **des couples sans enfant**, de 560 à 657 (+17.32%).

Le nombre de familles avec enfants de - de 25 ans passe de 1568 à 1745 (+11%), baisse des familles de 3 enfants et +.

+32% du nombre de ménages avec 2 voitures.

En volume cela représente : une voiture de +0.6% mais **surtout de 2 voitures : +5%.**

Les nouveaux arrivants sont des ménages travaillant à l'extérieur.

- Le logement

Augmentation du nombre de logements de 18.77% (de 2088 à 2480).

Baisse du nombre de résidences secondaires de 29% (325 à 230).

Hausse du nombre de logements vacants de 32% (183 à 242).

+12% de maisons et +27% d'appartements.

Hausse des résidences de +de 5 pièces de 33%, les autres ont une haute plus modéré.

48% des habitants sont dans leur résidence depuis - de 10 ans et 29% moins de 4 ans.

+20% de propriétaires et +25% de locataires.

Hypothèse :

Les résidences secondaires se louent, se vendent. Elles deviennent aussi des résidences principales pour des jeunes retraités.

Les nouveaux habitants sont propriétaires et habitent en résidence.

Evolution de la construction de logements :

De 1990 à 1999 : +323

De 2000 à 2009 : +495

Soit une augmentation de la progression de +52%.

Source Enquêtes ASADAC (Diagnostic 0/4 ans Cœur de Savoie et Etudes Développement Collège) - 2007

L'étude date un peu, néanmoins nous pouvons penser que cette progression se maintient.

Logement Sociaux :

Une légère hausse du nombre (de 314 à 316), une baisse importante en volume de 15 à 12.7%.

Aide au logement (au 31/12/2010) :

en location : 251, en accession : 33, foyer : 25 **Total : 309 soit 12.45% des logements**

Hypothèse : Les nouveaux habitants sont des jeunes retraités actifs et des ménages travaillant hors canton avec 2 voitures.

o Les indicateurs CAF :

- Foyers allocataires :

En 2011 : 826 (2587 personnes couvertes), en 2006 : 812 (2642 personnes couvertes)

43% de la population est couvert par la CAF, pour un taux de régime général de 99.6%, quasiment toutes les familles avec enfants sont donc couvertes.

Le taux d'activité des allocataires est de : 83% pour les femmes, 94% pour les hommes.

A partir du nombre de foyers allocataires :

Age des enfants	Nombre d'enfants	
	En 2006	En 2011
0 à 3 ans	273	203
3/5 ans	210	191
De 5 ans	406	394
6/11 ans	442	418
12/17 ans	376	370
Total 0/17 ans	1224	1182

Le nombre d'enfants diminue de 3.43%.

- La composition familiale

Les 826 familles sont composées de :

23 couples sans enfants,	2.78% du total
482 couples avec enfants,	58.35% du total
144 familles monoparentales avec enfants	17% du total mais 23% des familles avec enfants
177 personnes sans conjoints ni enfants (60% de femmes)	21.4% du total

77% des allocataires ont des enfants.

Les familles mono parentales sont avec 1 ou 2 enfants (24 avec 3 ou+).

- Les Revenus des familles :

Allocataires CAF bas revenu (-982€)

en 2010 : 180 foyers pour 466 pers couvertes (7.26% des ménages)

en 2011 : 182 foyers pour 456 pers couvertes

Allocataires en dessus des bas revenus grâce aux prestations CAF :

en 2010 : 98 foyers pour 294 pers couvertes

en 2011 : 88 foyers pour 277 pers couvertes

Soit bas revenus + prestations :

En 2010, 278 ménages concernées (11.21%), En 2011, 270 ménages (10.89%)

En 2010, 12.56% de la population totale, En 2011, 12.12%.

9.8% de la population en Savoie et en dessous du seuil de pauvreté, 14.1% en France, nous sommes en dessus de la moyenne du département et légèrement en dessous du national.

Par Revenu par Unité de Consommation (revenu disponible par personne dans le foyer fiscal avec des modérations insee) :

66% des familles disposent de + d'un SMIC par UC, 33% + de 1.5 SMIC

34 % - d'1 SMIC, 17% - de 0.75 SMIC.

Par Quotient familial :

Sur 622 familles : QF + de 610 : 69%, - de 610 : 31%

- Pour l'Accueil de loisirs 4/17 ans de l'ACA en 2011 :

4/11 ans : 277 enfants 203 familles, potentiel CAF (avec les 3 à 4 ans) : 609, soit **45.48% des enfants.**
12/17 ans : 183 enfants, 153 familles, potentiel Caf : 370, soit **49.45% des enfants.**

23.10% des enfants accueillis à l'AL 4/11 ont 1 QF inférieur à 600,
15.30% pour les 12/17 ans

- La petite enfance :

227 familles bénéficient de la PAJE

Accueil chez une assistante maternelle (- de 5 ans) : 112 familles pour 134 enfants

RAM ACA : 95 parents différents accueillis du canton + 15 hors canton, soit **84.82% des familles potentielles.**
78 familles bénéficient de la réduction d'activités pour garde d'enfants.
Très peu d'accueil à domicile.

Hypothèse :

*Les 12.5% de la population sous le seuil de pauvreté (avec les presta familiales) sont composés :
de familles avec des difficultés pour revenir à l'emploi (4 ans de moyenne en cœur de savoie)
des travailleurs (euses) pauvres,
des + de 50 ans.*

Les nouveaux habitants permettent quasiment de maintenir le nombre d'enfants.

Les familles sont plutôt actives (travaillant hors du canton avec 2 parents qui travaillent et 2 voitures, cadres et professions intermédiaires)

Cependant, 1/3 des familles ont 1 QF inférieur à 600 mais 17% d'1 RUC inférieur à 0.75 SMIC, le nombre de personnes vivant dans les logements sociaux est resté stable.

L'ALSH 4/17 ans de l'ACA touche près d'une famille sur 2, les plus modestes sont bien présents, en sachant que la problématique avec les ados est souvent plus complexes, avec le temps de travail disponible ce n'est pas mal du tout !!!

Le Relais est bien identifié par les familles comme un lieu ressources.

- L'emploi, l'insertion :
 - Les Catégories Socio Professionnelles :

CSP	% de la population active en 2008	% en 1999
Agriculteurs exploitants	3	2.9
Artisans, commerçants, chef d'entreprise	3	3.6
Cadres et professions intermédiaires supérieures	7	4.4
Professions intermédiaires	17	12.9
Employés	16	14.7
Ouvriers	15	17.7
Retraités	27	22.2
Autres	13	20.6

Les actifs et inactifs :

Le nombre d'actifs ayant un emploi dans le territoire a baissé de 30.5% à 22.3%

Augmentation du nombre d'actifs ayant un emploi et résidant dans la zone (+18.26%).

En 2008, **36.5% des actifs femmes sont à temps partiel (415 personnes), contre 6.2% pour les hommes.**

27% de la population active est retraitée, 13% autres

L'évolution entre 1999 et 2008 (en nombre de personnes) : agriculteurs stable, cadres professions supérieures +59%, professions intermédiaires +46%, employés +20%, retraités +37.5%, sans activité -34.7%.

Les 15/24 ans sont plutôt des professions intermédiaires/employés/ouvriers, les 25/54 également, ils sont aussi 3 fois + de cadres/professions supérieures que les 15/24.

Hypothèse : Les nouveaux arrivants sont plutôt des retraités ou des cadres et professions intermédiaires.

- Chômage et bénéficiaires du RSA : (Insee + Pôle Emploi Montmélian - décembre 2011 et février 2012+ CTI Juin 2011)

322 personnes au chômage en avril 2012 CAT A, B, C, (baisse de -2.7% sur 1 an, mais échelle cœur de savoie +7.3%)
Les offres baissent -7% à fin mai 2012.

en 2008 : 8.2% de la population active, 1999 : 9.1%,

L'agriculture perd -29% d'emploi (de 306 à 216) avec une mécanisation accrue des travaux.

L'industrie -46% (de 149 à 80) avec des fermetures ou réduction d'effectif (Savoie Confection, Sampa Helios...), il faut noter une nouvelle installation dans la ZA de SPA et la dynamique dans la ZA de la Gare,

L'administration publique/enseignement/santé/action sociale +71% (de 335 à 575), la construction +59% (de 86 à 137)

Février 2012 :
+ de femmes 60%
13% de - de 25 ans
27% de + de 50 ans

Trouver de l'activité pour les femmes : insertion !!!

Durée d'inscription au chômage : 50 personnes, + de 2 ans
130 + de 1 an

Niveau de formation : augmentation annuelle Bac+2 et + : +32%

Statut : cadre -29, agent maîtrise +10%, curieux

Offres Savoie : en glissement annuel,
+107% santé et action sociale,
+10.7% construction,
+5% intérim

Hypothèse :

Intéressant de voir cela car nous sommes au carrefour de la Savoie et il est possible de travailler dans quasiment tous les bassins d'emploi (chambérien, maurienne, tarentaise)

Bénéficiaire du RSA :

données CAF au 31/12/2010 : 64 foyers, population couverte : 148 pers,
au 31/12/2011 (donnée CTI du 28/06/2011) : 70 pers (dont 33 familles mono parentale)

Il faut noter qu'en Cœur de Savoie, l'ancienneté de demandeur d'emploi est particulièrement longue pour les bénéficiaires, 42 mois (c'est atypique en Savoie).

- Le CPAS de St Pierre d'Albigny.

1 et 0.5 ETP assistantes sociales

0.5 ETP puéricultrice

0.4 et 0.3 ETP secrétariat

Permanences :

Fin de la permanence AS de la MSA,
Conseillers techniques Sécurité Sociale (1 au lieu de 2) et CAF
La conseillère ESF CAF, toujours sur RDV.

67 allocations mensuelles + 30 allocations mensuelles en urgence (DGVS) en 2011, 75 en 2008, 81 en 2004

19 dossiers de fonds « énergie » (FSEN), 15 en 2008, 35 en 2004

30 FSL (accès/maintien logement + fonds eau depuis janvier 2010), 10 en 2008, 64 en 2004

Hypothèse :

Une hausse des aides (allocations+urgence) depuis 2004, et à nouveau en hausse depuis 2008 (après 1 baisse) pour fonds énergie et maintien logement, cela confirme les difficultés d'une partie de la population (12.5% bas revenus).

- La Mission Emploi Entreprise (bilan 2011)

Offre d'emplois récoltées :

105 pour 133 postes de travail (396 en 2007)

Ouvrier agricole, agent d'entretien, industrie : 51 soit 38% (50% en 2007)

autres : 82 soit 62% (50% en 2007), dans ce groupe il faut remarquer animation et bâtiment : 10 (7.51% chacun), et restauration : 27 (20.30%)

Nombre de personnes inscrites :

89 (253 en 2007),

Dont 48% de jeunes (comme en 2007),

12 bénéficiaires du RSA (total canton : 148 soit 8%)

68 personnes du canton, 76% (81% en 2007)

Personnes sans moyen de locomotion : 33 soit 37%

662 passages (1889 en 2007, soit -65%)

Dont 77% pour notre canton

Le partenariat avec les services sociaux, l'ECJ du Gelon et du Coisin, l'ACA a permis de renforcer la fréquentation entre 2010 et 2011 (+8.88%).

Nombre de contrats signés : 65 (254 en 2007) dont 7.69% de CDI (16.5% en 2007) ; 53.84% sont des CDD de moins de 6 mois, 32% CDD + 6 mois.

Constats : Le public accueilli est fragile. Des problématiques de mobilité. L'emploi des femmes est à développer.

Formation : 6 jeunes ont bénéficié d'une formation, pas d'adultes.

Hypothèse :

La diminution de l'ouverture de la MEE et de ses moyens humains explique l'écart avec 2007.

Les emplois proposés sont plutôt de courte durée et peu qualifiés.

La question de l'emploi des femmes confirme les stats de Pôle Emploi.

L'augmentation du nombre de familles monoparentales est aussi à croiser avec ces constats (femme avec enfant(s) et problème de mobilité, emploi précaire, garde d'enfants à assurer),

Il faut remarquer aucune formation pour les adultes, 6 pour les jeunes, alors que les personnes sont peu qualifiées dans l'ensemble et qu'il y a 43 jeunes potentiels.

- Les Effectifs scolaires :

	Collège	Cruet		St Jean de la porte		St Pierre d'Albigny			Fréterive		Total école élémentaire	Total
		maternelle	primaire	maternelle	primaire	maternelle	primaire	privé	maternelle	primaire		
Effectif 2012/2013	480	43	64	32	69	112	193	102	24	46	685	1165
Effectif 2007/2008	404	42	62	40	64	125	203	84	19	33	672	1076
Effectif 2003/2004	415	670									670	1085
Effectif 1998/1999	367	649									649	1016

De 1999 à 2012 :

En primaire : +5.5%, 1 classe en moins en primaire à St Pierre d'Albigny à la rentrée 2012.

Au collège : +14.6%, mais une baisse depuis 2003/2004 (vérifier la part de jeunes du canton de Chamoux)

Il faut noter que le collège accueille également des jeunes du Gelon et du Coisin.

- Les associations par commune (source 30/08/2011) :

Communes	2004	2008	2011
St Pierre d'Albigny	56	59	64
Cruet	12	15	17
Fréterive	5	5	10
St Jean de la Porte	9	7	9
Total	82	86	100

Augmentation du nombre d'association de +22% depuis 2004 (+16% depuis 2008).

Il faut souligner l'aménagement de locaux à destination des associations, mené par les communes (St Pierre d'Albigny, Cruet)

Hypothèse :

Les familles avec enfants, nouveaux arrivants, ont des besoins, en termes d'accompagnement des enfants, qui ne soient pas que de « la garde ».

Les nouveaux retraités « actifs » sont disponibles et volontaires pour s'impliquer dans la vie associative.

Des nouveaux besoins ces dernières années : insertion, personnes âgées, développement durable.

L'ACA a soutenu la création de nouvelles asso : DACS, Régie de Territoire, jardins de st jean. AIDAPI n'a pas son siège dans le canton.

L'appui à la vie associative est à développer, plus le nombre des associations augmentent, plus un accompagnement semble utile.

- Les ressources du territoire :

Un territoire avec peu de moyen financier généré en propre, mais aussi peu d'aides extérieures spécifiques (pas de ZRR, programme LEADER...), seuls les dispositifs du droit commun (donc pour tout le monde) sont accessibles.

Comment les partenaires du territoire peuvent tenir compte de cet état de fait ?

- Quelques éléments par commune :

- Cruet :

En 2009 :

Equilibre H/F.

85% de salariés, 15% employeurs/indépendants.

40% de la population est là depuis moins de 10 ans, 22.3% depuis moins de 4 ans.

Entre 1990 et 2009 :

population en hausse de +26.6%.

Taux de mortalité : - 3 points (en pour mille).

Entre 1999 et 2009 :

La part des 30/44 ans diminue fortement, hausse des 45/59 (les anciens habitants vieillissent), quasi identique.

Augmentation de la part des 15/29 et des 75 et +.

-2% des actifs travaillent dans la commune.

+2% dans un autre département.

-1% dans le département.

Le nombre de personnes de tous les niveaux scolaires jusqu'au Bac a diminué, les bac et + ont tous fortement augmenté.

Le nombre de logements vacants a augmenté +18 (de 21 à 39) soit +85%.

- Saint Jean de la Porte :

En 2009 :

Equilibre H/F

86.5% de salariés

25% des ménages ont aménagés depuis moins de 4 ans, 45% depuis moins de 10 ans.

Entre 1990 et 2009 :

Taux mortalité stable.

+41% de hausse de la population mais entre 99 et 2009 : +2.5%

Entre 1999 et 2009 :

Le nombre de 0/44 ans baissent, les 45/59 augmentent fortement, les 60 et+ plus modérément.

-3% du total des actifs travaillent dans la commune.

+4% dans le département.

-2.2% autres départements.

Diplômes : légère augmentation des « sans diplôme », diminution mais, moins forte qu'à Cruet et SPA, des personnes d'un niveau jusqu'au Bac, et augmentation des niveaux Bac et +

+48% de logements vacants.

- St Pierre d'Albigny :

En 2009 :

52.3% de femmes.

88.5% de salariés.

31% des ménages ont aménagé depuis moins de 4 ans, 50% moins de 10 ans.

Entre 1990 et 2009 :

Taux de mortalité stable.
Population en hausse de 17%

Entre 1999 et 2009 :

La part des 0/14 ans et des 30/59 ans est stable, hausse des 60/74, baisse des 15/29.
-11.7% de la part des actifs travaillant dans la commune (de 36.6% à 24.9%).
+1.5% dans autre département
+12% dans le département
+2% femmes seules (+79 personnes)
Monoparentales : +8% du total, dont +2.8 du total hommes avec enfants
+22% de logements vacants.
Niveau scolaire : même constat que pour Cruet.

- Fréterive :

En 2009 :

H/F stable
78.2% de salariés
32.9% des ménages a emménagé depuis - de 4 ans, 44% moins de 10 ans.

Entre 1990 et 2009 :

Taux de mortalité : -2 points
Evolution de la population : +9%

Entre 1999 et 2009 :

Augmentation sensible du nombre de 45 ans et +, et plus importante des 0/14 ans, baisse des autres.
-15.4% des actifs travaillent dans la commune
+15.8 dans le département
+0.1% autres départements
Logements vacants : + de 33%
Diplômes : forte augmentation des « aucun diplôme », diminution des autres jusqu'au Bac, forte augmentation des Bac et +

b) Propositions d'analyse

Evolution de notre territoire entre 1999 et 2012 : *des tendances se dessinent*

C'est peut-être l'essentiel : La rencontre des « anciens » et des « nouveaux » ?

Un vieillissement de la population.

Mais aussi, des nouveaux habitants actifs en résidence avec enfants et voitures, plutôt en profession supérieures et intermédiaires.

Des habitants plus anciens qui vivent en résidence avec 2 voitures :

Dont les enfants en fin de scolarité, en insertion professionnelle, ou entrée dans la vie active
Et/ou partant en retraite

Des résidences secondaires devenues principales pour des personnes arrivées à la retraite.

Des difficultés sociales :

Une partie de la population habite en logements sociaux depuis de nombreuses années.

Un nombre important de femmes travaillent à temps partiel (souvent multi activités), avec gestion de gardes atypiques.

Des femmes et hommes en famille monoparentale, avec besoin de garde et aussi des horaires atypiques.

Le temps de retour à l'emploi s'allonge, la partie de la population à bas revenus correspond à la moyenne nationale.

Une part important des jeunes de - de 25 ans a du mal à s'insérer dans la société.

L'envie de faire ensemble ? Une augmentation du nombre d'associations (et probablement du nombre de bénévoles impliqués), qui peut notamment s'expliquer :

- ⇒ Des retraités actifs avec l'envie de s'impliquer dans la vie locale (ex : ateliers langage, accompagnement scolaire ACA, DACS)
- ⇒ Des actifs, nouveaux habitants, qui souhaitent s'intégrer dans leur nouveau lieu de vie
- ⇒ Des nouveaux besoins pour les nouveaux habitants (ex : les gardes d'enfants, où la qualité de l'accueil est importante), les loisirs en général (besoin de proximité, ex : muscu, gym, zumba, badminton...)
- ⇒ Un intérêt pour le patrimoine local, rencontre entre les anciens et les nouveaux habitants, les anciens veulent conserver ce qu'ils connaissent, les nouveaux s'approprient leur nouveau territoire (les associations de marcheurs, de valorisation du patrimoine, autrefois saint pierre, cruet nature et patrimoine...)

3. Les constats des arbres à palabre « réels et virtuels » :

Nous présentons ici une synthèse des échanges des arbres à palabres de l'Assemblée Générale, des propositions des habitants via le blog et le document « recueil d'infos ».

Le groupe de travail du 24 juillet a ajouté des remarques, apporter des réponses, compléter des propositions (en vert).

- Petite Enfance :

Toutes les dynamiques collectives PE sont très appréciées par les participants (parents, professionnels, bénévoles) : journée PE, actions groupées comme la fête de fin d'année, de la musique....

- Le Relai Assistantes Maternelles : l'accueil des parents et Assistantes maternelles +++
- *Le Bac A Sable :*

La création des ateliers du BAS le vendredi est mise en avant.

Il est toujours difficile d'avoir une équipe de bénévoles permettant d'être 2 pour chaque accueil.

L'itinérance est appréciée néanmoins le problème de transport du matériel pour les animatrices (véhicule break personnel) et les salles des fêtes sont adaptées au mieux (peut-être laisser du matériel ? le chauffage des salles l'hiver pose parfois problème).

L'info PE : « une fois qu'on a trouvé comment et où être accueilli, l'accueil est très bien » !!



En tension et régulièrement soulevé :

L'accueil des 3 et 4 ans, les mercredis et vacances mais aussi + de place pour les 4/6 à l'ALSH 4/11 ans : **de nombreux parents font de long A/R dans leur famille éloignée... pour assurer au mieux la garde.**

o Enfance :

- Accueil de Loisirs sans Hébergement 4/11 :



La question du personnel (respecter au plus juste la législation du travail, notamment liée au CEE) et la hausse de la fréquentation depuis la création.

Le financement du nombre de jours supplémentaires à la Toussaint 2012 se fait dans l'enveloppe prévue en 2010 (pas de demande supplémentaire à la CAF et à la CCCS, qualité d'accueil maintenue).

Partagé avec la PE :

La question de la garde des enfants : le mercredi et les périodes de vacances non couvertes aujourd'hui :

Une nouvelle population active travaillant hors du canton, souvent les 2 parents, et les familles monoparentales actives

Il est souligné la dynamique de socialisation et d'éducation ludique hors temps scolaire, portées par le projet de l'ACA grâce à l'adaptation (ramassage, tarification, repas, activités, participation des enfants et des parents, accueil des enfants porteurs de handicap, dynamique intergénérationnelle...) et à la souplesse : à noter les messages d'encouragement et de satisfaction, de bien-être des enfants.

Proposition :

Mercredis et vacances : cela semble difficile le mercredi (notamment questions de ménage et disponibilité des locaux) mais pour les vacances août et décembre c'est possible.

La capacité d'accueil des 4/6 ans : aller vers les 3/6 et 1 augmentation du nombre de places (16 aujourd'hui)

- Accompagnement Scolaire :

Continuer et développer l'accompagnement scolaire.

Comment organiser une étude surveillée à SPA dans le cadre de l'accueil périscolaire de la CCCS ?

- Activités périscolaire :

Pas assez de places, parfois des déceptions. Plus de variétés dans les activités

Proposition : Maintien du dispositif.

- Idées d'activités :

ouverture à d'autres associations autour du Développement Durable (FRAPNA, CPIE...)
des ateliers plus variés, sur une période moins longue (2/3 ans plutôt que 10 ?) ex : cirque
+ de sorties aux spectacles : plutôt renvoyer vers les sorties familles

- Jeunesse :

- *L'Accueil de loisirs sans hébergement 11/17 ans :*



les CEE : idem enfance. Cela interroge [la question du volume horaire de travail consacré aujourd'hui à la jeunesse](#)

Atelier zumba en permanence !!! C'est vu avec la Gym de St Pierre et de Cruet (création d'ateliers par les 2 associations, suite à notre initiative du printemps).

Elaborer un projet culturel : à voir avec les jeunes.

Mettre en place des activités, actions, projets, intergénérationnels, rencontres ou spectacles avec célébrité (Gad Elmaleh, Djamel Debouzze...)
Un local jeunes, des sorties au quad, + de séjours, + de chantier (élargir âge), + de places, les navettes c'est bien.

Proposition :

[pas de séjours en +, nous ne sommes pas 1 prestataire de voyage,](#)
[le quad n'est pas une priorité d'activités,](#)

[local jeunes : nous n'avons pas les moyens humains pour gérer 1 ou plusieurs locaux jeunes. De plus un local « type loisirs » nous semble pas la meilleure façon d'utiliser nos moyens, nous pouvons faire autre chose. Des groupes autonomes de jeunes peuvent solliciter les communes \(nous pouvons conseiller pour l'élaboration d'1 règlement intérieur par exemple\).](#)

[Plus de places : voir comment faire mieux, chantiers : contacter OPAC](#)

- Point Information Jeunesse :



Assurer un suivi plus personnalisé des jeunes.

Aide pour les jeunes en difficulté : accueil, écoute, suivi

Proposition :

comment faire pour donner + d'heures ? Jusqu'où aller dans l'accompagnement des jeunes ? et il faut souvent les mettre tout d'abord en situation d'être accompagnés.

Notre fonction de « veille sociale »

1 cellule pour les « urgences locales » : 1 évolution pour le groupe réso ? (penser accueil à la plantaz)

Comme pour l'enfance, le projet ACA : La vie en collectivité, l'autonomie, les navettes, les anims, les activités, la participation des jeunes : **c'est du ++++ !!!**

- Famille/adulte/intergénération :

La variété des ateliers à développer : une troupe de théâtre adulte, le badminton... des regrets que cela ne soit pas le cas.

Mais aussi des ateliers 1 peu différents : « création artistique », 1 atelier « positiver » !!! avec des histoires positives à raconter !!!



Les échanges :

avec les personnes étrangères autour des arts (les différentes cultures).
de savoirs intergénérationnels à développer.

Développer les sorties familles, car parfois c'est souvent complet !!

Le blog a permis un échange autour de l'ovni « ACF », terme abscons !!! et a permis de comprendre et donner envie de passer plus de temps sur le blog.

- Soutien aux initiatives locales et Vie Asso :

-  Des idées d'actions culturelles :

1 projection de documentaires variés suivi d'1 débat : **pourquoi pas une nouvelle forme de mardi de la parentalité ?**

1 bibliothèque publique : on dépose et on prend des livres !

Avancer sur l'idée d'un Festival de Ciné plein air.

-  Vie associative :

La formation pour les dirigeants des associations.

Le volet association du site internet !!

1 vraie coordination locale des associations (via le site ou autre) mais il faut l'accord des associations.

-  Des problématiques nouvelles :

La création d'un groupe sur le handicap avec la mise en place d'actions : [une nouvelle commission ?](#)

Comment faire émerger de nouveaux projets : éducation à l'environnement, personnes âgées, échanges de services, mobilité...

Centre social, c'est transgénérationnel, quid du lien avec les personnes âgées ?

Existe-t-il un espace de concertation ouvert au plus grand nombre qui permette l'expression d'une forme de veille sociale, puis l'émergence d'initiatives collectives ?

Soutien à la création d'une AMAP

Information sur les problématiques environnementales.

Soutenir et développer les échanges de services, à mettre en place (troc de services)

- La vie de l'ACA : 

- Des interrogations sur l'avenir : que va devenir l'ACA dans le cadre d'une fusion des 4 CC ?
- Le blog participatif : une bonne idée, à confirmer dans le site ?

Attente du site !!

Confirmation de la pertinence du choix associatif pour construire et animer des actions dans le territoire et, d'ailleurs, il y a un remerciement aux élus, mais aussi à la bonne ambiance et à la simplicité de l'ACA.

- L'origami :

à intégrer dans la fête de fin d'année !!!!

Gestion des envois de l'information.

- Les locaux :

La signalétique dans St Pierre pour trouver l'ACA (mais aussi Combe Noire) : [prendre contact avec la commune](#), mais aussi la façade de l'ACA, l'accès handicapé, les places de parking. Une rénovation des locaux n'est pas suffisante pour couvrir tous les besoins.

- L'accueil des nouveaux habitants :

Une info dès que l'on arrive sur le territoire (les plaquettes, le site)

PARTIE 4 : LES AXES DU PROJET 2013/2016 ET SES THEMATIQUES

Les axes de travail de notre projet sont reliés au projet associatif, à partir des analyses suivantes :

AXE 1 - Travailler au renforcement des liens entre les habitants du territoire notamment :

Favoriser leur accueil pour permettre à tous de connaître mieux leur territoire et de s'investir dans la vie de celui-ci (en tenant compte, en respectant les rythmes et possibilité de chacun).

Accorder une attention particulière aux familles et personnes confrontées à des difficultés d'insertion sociale, économique, culturelle ; mais aussi de compréhension de notre société et de ses évolutions.

Pourquoi l'axe 1 ?

Du fait :

- ⇒ de l'évolution positive de la population avec une croissance des naissances et du nombre de 0/3 ans, un maintien des primaires qui devraient renforcer dans les années à venir le nombre de collégiens
- ⇒ du renforcement de la population active qui travaille à l'extérieur
- ⇒ de la hausse du nombre de retraités
- ⇒ de la hausse du nombre de familles monoparentales
- ⇒ du succès des actions intergénérationnelles ou organisées collectivement
- ⇒ de la participation des associations (augmentation du nombre d'adhérents à l'ACA), des habitants dans les commissions ou groupe de travail
- ⇒ l'identification de l'ACA comme un lieu d'information intercommunal

Nous pensons que les temps de rencontres entre les générations mais aussi entre les habitants anciennement installés et nouveaux arrivants sont à poursuivre pour forger une identité locale construite à partir des apports de chacun.

D'autre part, nous pouvons aussi supposer que : « en se connaissant mieux, on se comprend mieux »

Nous considérons qu'il est toujours indispensable « d'accorder une attention particulière aux familles et personnes en difficulté », cependant il semble que les fractures économiques ou sociales, ne sont pas seules sources de déséquilibre dans notre vie locale. Mais que l'évolution rapide de notre société, le progrès apportent aussi leur part de questionnements, de difficultés « à trouver sa place ».

Ce domaine peut induire de nouveaux rapports entre les générations où les jeunes peuvent apprendre aussi aux plus âgés. Cela nous incite à renforcer l'accès à la connaissance et aux échanges à tous les âges de la vie.

Il convient donc de poursuivre les réflexions et actions d'insertion auprès des personnes « en difficultés économiques et sociales » en prenant en compte les « fractures » inhérentes à la compréhension des différents progrès.

AXE 2 - Accompagner les démarches de projet, les initiatives locales et pouvoir être une ressource pour les associations, organisations, collectivités de notre territoire.

Pourquoi l'axe 2 ?

Car la participation de l'ACA comme force de propositions ou d'accompagnement des initiatives du territoire fédère des énergies et des moyens pour mener à bien des projets d'animation et/ou de développement local (les créations ou accompagnements d'associations : DACS, AIDAPI, Régie de Territoire...).

Ainsi notre projet 2013/2016, insistera notamment sur :

- ⇒ L'accompagnement et la promotion de la vie associative du territoire (formations des dirigeants bénévoles, création d'outils...)
- ⇒ Le positionnement de l'ACA comme outil « fédérateur », lieu de rencontre et de co-construction d'initiatives, de projets, au service du territoire
- ⇒ La possibilité d'être : une ressource, un outil de « veille sociale » ou d' « observatoire local ».

AXE 3 - Proposer et mettre en œuvre « des accompagnements », des « services », des « activités » adaptées aux évolutions de la société et aux besoins de la population (personnes, familles, groupes).

Pourquoi l'Axe 3 ?

Il nous semble nécessaire de pouvoir en permanence adapter nos propositions, il ne s'agit pas de coller à la « mode » mais d'être réactif aux besoins du territoire pour, si possible, répondre ou transmettre/faire émerger.

Les évaluations qualitatives et quantitatives montrent que les réalisations conduites par l'association bénéficient au territoire.

La « plus-value » associative dans la mise en œuvre d'activités de service est évidente quant à l'implication des habitants, des professionnels et, contribue ainsi à l'adaptation permanente du projet.

Elle permet entre autre :

- ⇒ l'organisation d'actions (sorties familles...),
- ⇒ la construction des projets transversaux (journée petite enfance, addict, environnement...),
- ⇒ de mobiliser des volontaires pour encadrer des initiatives (Bac à Sable, temps d'activités du RAM, accompagnement scolaire, ateliers langages, pliage des courriers, distribution d'infos...)
- ⇒ le pilotage du projet de l'ACA (Conseil d'administration, commission).
- ⇒ De mettre en évidence les besoins des habitants du territoire via notre proximité et des démarches participatives

Pour le futur projet 2013/2016, l'évaluation et les constats nous conduisent à porter un regard particulier :

- ⇒ A la question de l'accueil des enfants de 0/12 ans (les mercredis, 2^{ème} quinzaine d'août et décembre et les 3/6 ans).
- ⇒ A la nécessité, dans nos réponses aux besoins, de maintenir l'équilibre entre les propositions intergénérationnelles et le respect des spécificités des différentes classes d'âges.
- ⇒ A renforcer la place des plus anciens (les personnes âgées) dans notre projet, avec la création d'une nouvelle thématique.
- ⇒ Aux 16/25 ans et à leur accompagnement (via notamment l'animation du « Groupe Réso »).
- ⇒ A l'apport éducatif et aux pédagogies et outils que nous souhaitons promouvoir.
- ⇒ Au maintien de l'adéquation réponses aux besoins et moyens disponibles (matériels, humains, financiers...)

Alors que nos axes sont plus tournés vers les habitants, le territoire, les projets conduits ou à conduire, « l'externe », nous veillerons, pour mettre en œuvre ses axes, à :

- ✓ Alimenter, prendre en compte et faire évoluer si nécessaire « La Vie de l'association », c'est-à-dire son organisation interne aux niveaux statutaires et fonctionnels.
- ✓ Valoriser la notion de « développement durable », et à la traduire concrètement dans la vie quotidienne de l'association (au niveau des actions menées, de son fonctionnement, de ses équipements)
- ✓ Continuer de permettre aux habitants du territoire d'être acteur de notre projet

Les thématiques de travail envisagées sont :

- ⇒ La vie de l'ACACS,
- ⇒ Le soutien aux initiatives locales, et associations du territoire
- ⇒ Bien vieillir en Combe de Savoie,
- ⇒ L'avis et la vie des familles (l'animation collective et famille, la jeunesse, l'enfance, la petite enfance).

PARTIE 5 : LES THEMATIQUES ET LEUR PROGRAMME D' ACTIONS :

C'est en nous appuyant sur différents travaux que nous avons élaboré le programme d'actions pour 2013/2016 :

- ⇒ Les « arbres à palabres » de l'assemblée générale du 13 avril 2012,
- ⇒ Les résultats du blog participatif : <http://blog.aca-combedesavoie.fr/> des projets et engagements en cours,
- ⇒ L'analyse statistique : « les données froides »,
- ⇒ L'évaluation technique 2009/2012,
- ⇒ Les perspectives des animateurs de l'ACA pour 2013/2016,
- ⇒ Les documents : « Projet ACA 2009/2012 » et « Contrat Enfance Jeunesse 2010/2013 »

Remarque :

Le renouvellement des contrats territoriaux 0/25 ans, au 31/12/2013, permettra de définir un schéma de développement 0/25 ans pour notre territoire. Les actions conduites et proposées par l'ACACS pour les 0/25 ans pourront s'affiner notamment sur le plan budgétaire.

La présentation des thématiques sera formulée de la façon suivante :

Analyse et enjeux
Les actions 2013/2016
Les moyens nécessaires
Les partenaires

1. La Vie de l'A.C.A.

La fonction d'accueil

Cette fonction, assurée sur les différents lieux, par une seule personne, ou par plusieurs à tour de rôle, permet de prendre en compte les exigences suivantes :

- ⇒ Une disponibilité pour établir la confiance et la relation d'échanges réciproques
- ⇒ Des qualités relationnelles faites de bienveillance, d'amabilité, de politesse, de patience et de discrétion.
- ⇒ Une écoute des attentes, des besoins, des envies ou des difficultés explicites ou parfois plus implicites
- ⇒ Une information sur la vie de l'ACA et du canton en général ; ce qui se fait, ce qui se vit.
- ⇒ Une déontologie permettant de cerner ses compétences et ses limites pour ne pas se substituer, pour traiter telle ou telle difficulté ou question.
- ⇒ Une orientation, le cas échéant, vers des interlocuteurs ou structures compétentes, pour traiter telle ou telle difficulté ou question.

○ Public :

Tous les visiteurs aux permanences du siège et autres locaux, participants aux activités, interlocuteurs institutionnels administratifs, adhérents de l'association ou non.

○ Objectif :

- Transmettre les valeurs du projet global de l'association (image de l'ACA)
- Relayer l'information et recenser les besoins pour nourrir le projet de l'ACA (Interface ACA/public)
- Favoriser les initiatives du public (recenser les attentes individuelles pour valoriser les savoirs faire ou pour les inscrire dans des démarches plus collectives)
- Favoriser les échanges et créer du lien social (ouverture aux autres cultures, milieux, ou générations)
- Favoriser la circulation de l'information, entre celle venant de l'ACA et celle des habitants et du territoire (lieu ressource)

⇒ La signalétique, comment trouver l'ACA ?

Nous souhaitons pouvoir travailler à l'élaboration d'une signalétique simple mais visible, pour indiquer nos 3 locaux dans St Pierre d'Albigny. L'accueil est souvent le premier contact avec l'association : il constitue ainsi une première « image », une vitrine. Il est donc important que chacun s'y sente bien...pour avoir envie d'y revenir

⇒ Il est ressorti des arbres que l'accueil décentralisé est un atout pour les habitants et qu'il fallait le conserver (RAM, BAS, accueil de loisirs, animation jeunesse ...)

Les locaux et les équipements :

- Rue Jacques Marret, le siège :

L'ACA est liée par une convention de 10 ans (2003/2013) avec la commune de St Pierre d'Albigny (prise en charge du loyer et des consommations énergétiques par la CCCS). Après un échange avec Jean Michel Borgel, Maire de St Pierre d'Albigny et Jean-Jacques Mauris, Président de la CCCS, le principe du renouvellement de la convention pour la durée du projet 2013/2016 est acté.

Le stockage du matériel pédagogique, des archives :

Depuis cet été, la cave n'est plus partagée avec le relais alimentaire, ce qui libère de l'espace.

Aménagement intérieur du siège :

Avec les nombreuses inscriptions pour l'ALSH 4/18 ans, l'accueil de nombreux stagiaires ou animateurs pour une période courte, nous sommes souvent à l'étroit. Pour travailler dans le calme sur des dossiers complexes, c'est parfois compliqué... heureusement cette équipe est adaptable... Néanmoins, un aménagement différent pourrait être intéressant à étudier. Et si de nouveaux salariés devaient nous rejoindre, ce serait indispensable.

- Rue Domenget, le PIJ/Cyber :

Le bail du PIJ arrivera à échéance au 31/12/2014 (durée de 6 ans).

- « La Combe Noire », l'Espace Petite Enfance Famille :

Le local a été rénové en 2011 (murs et plafonds). A envisager : le téléphone (standart, 1 portable ?), l'éclairage.

- Investissement : Matériels informatique et logiciels

Le renouvellement du matériel informatique de l'équipe, selon le projet d'investissement 2011/2016, est à poursuivre.

L'appropriation de Noé est quasi terminée, malgré un volet « statistiques » qui n'est pas en accord avec nos attentes. Nous pouvons poursuivre avec le changement du logiciel comptable.

- Les utilisations des salles communales

Comme prévu en 2008, notre convention avec la CCCS a précisé les modalités de mise à disposition gratuite des salles communales. Nous sommes un utilisateur important des salles, la proximité avec les services administratifs et techniques des communes permet de gérer dans les meilleures conditions le planning.

La Fonction Employeur

En 2011 (voir organigramme) :

7 CDI, 30 salariés différents en CDD ou assimilés, 51 contrats de travail vacataires, 2 stagiaires longue durée (1 bac pro compta, 1 BTS 1^{ère} année).

- Contrat de travail et fiches de poste :

Les contrats de travail sont tous à jour. Nous suivons les évolutions en lien avec le SNAECSO. Nous n'avons pas avancé sur la réalisation des fiches de poste qui serait un outil très utile pour l'évaluation annuelle.

- Création d'une instance paritaire de concertation sur les risques professionnels et la santé au travail

Une élection à organiser au sein de l'équipe salariée.

- Les entretiens d'évaluation annuelle et conventionnelle des salariés.

Ils permettent notamment de faire le point sur l'évolution de chacun dans l'association, de définir des objectifs pour l'année suivante, de construire le plan de formation. Plan des risques à faire.

- Le plan de formation

Au regard de la « pesée » des postes et du critère 1 (Qualification), l'ensemble des salariés dispose de la formation nécessaire.

Aujourd'hui, si le fonctionnement n'évolue pas, les besoins de formation seront liés à l'adaptation au poste et à l'évolution des métiers et pratiques professionnelles :

- Accueil/Compta : Formation à l'utilisation du logiciel Comptable d'Aiga.
- Animation A.C.F. : adaptation au poste
- Animateur Enfance : Formation HACCP (hygiène dans la manipulation des denrées alimentaires)
- Animatrice Jeunesse : Finir la formation de base du PIJ
- Animatrice RAM : adaptation au poste
- Direction : adaptation au poste
- Agent d'entretien : adaptation au poste

AFPS (ou recyclage) pour toute l'équipe.

Les animateurs de l'association participeront, en 2012/2013, à la formation « Action collective visant le développement de la capacité d'agir des habitants » organisée par notre branche professionnelle et l'URACS.

- Un accord d'entreprise pour le temps de travail des salariés à temps partiel :

Les animateurs à temps partiel sont aujourd'hui dans un système de gestion des récupérations d'heures. Les heures supplémentaires ne sont pas possibles, ce sont des heures complémentaires, un système de récupérations n'est pas précisé dans la convention, à défaut d'accord de branche (en négociation depuis au moins 1 an), nous prenons le risque de la requalification des récupérations (en cas de désaccord avec un salarié), la négociation d'un accord d'entreprise nous permettrait de régler la question.

Fonctionnement des instances associatives (AG/CA/bureau/commission) : « la démocratie associative »

- Quelle adhésion et quel suivi ?

Préparer une modification statutaire pour introduire une adhésion « famille » lors de l'AG 2013.

- Les commissions : (voir en annexe le schéma de fonctionnement et le règlement interne)

Elles fonctionnent : Petite Enfance, Famille, le Groupe Réso.

En projet : « Le bien vieillir en combe de Savoie », « Mobilité » ?

L'origami : une équipe de bénévoles dynamiques pour préparer les envois du courrier ! c'est sympa, on échange, boit le café et ça bosse !!!!

- Le conseil d'administration, le bureau et les salariés participent à des groupes de travail ou à des commissions :

- En interne et au niveau du canton :

Préparation de l'AG et fonctionnement des commissions ACA, commission vie sociale de la CCCS, comités de pilotage ou groupes de travail (autour de la jeunesse de la DT à la Vie Sociale, la commission territoriale de la CAF, la CTI...)

- En externe, dans le département ou plus éloigné :

La Fédération des Centres Sociaux des 2 Savoies (Comité Technique des Directeurs, AG, Congrès, université d'été...)

Savoie Vivante (groupes de travail, actions co-construites, AG...)

L'Information Jeunesse en Savoie

Autres différentes initiatives : RDV Jeunesse, REAAP73, Réseau des animatrices de RAM, Collectif des LAEP...

Nous répondons également aux sollicitations de différents services ou associations du département (appui technique, échange d'infos...)

Nous répondrons avec les moyens humains qui sont les nôtres, avec comme « fil rouge », la présence de l'association sur le territoire, avec les habitants et la mise en œuvre des actions.

Le Développement Durable

Poursuivre et développer l'éducation à l'environnement dans les actions mises en œuvre (chantiers, projets jeunes, ALSH, sorties familles...), notre objectif est de sensibiliser les habitants ou de les aider dans leurs initiatives.

Améliorer notre fonctionnement interne, des pistes :

- ⇒ Un lave-vaisselle dans la cuisine, un ensemble four électrique/plaque, acquisition d'un vélo électrique pour les déplacements dans St Pierre, se caler avec les assistantes maternelles sur la redevance incitative...

Conduire des projets de sensibilisation (comme 9 jeunes et 1 planète, Tous en Selle... vers 1 développement durable)

Suite à « Tous en selle », poursuivre la réflexion sur la mobilité en zone rurale.

Le Service Environnement de la CCCS, Savoie Vivante, l'Agence Ecomobilité sont des partenaires ressources pour nous aider.

La communication

Mise en ligne du site internet de l'ACA pour l'AG de 2013, puis mesurer son impact.

Une plaquette semestrielle de l'association :

- ⇒ Après l'expérimentation de 2012, il semble intéressant de poursuivre dans ce sens ; elle permet d'informer tous les habitants des activités pour tous. Nous conservons nos plaquettes par projet ou action.

Après l'expérience du blog participatif pour la construction du projet 2013/2016, conserver ce lien avec la population.

2. Le soutien aux initiatives locales et aux associations du territoire

Analyse :

Plusieurs tendances fortes se dessinent :

- ⇒ Soutenir l'action culturelle en milieu rural, avec de nombreuses idées d'actions
- ⇒ Développer l'appui à la vie associative
- ⇒ Comment faire une place dans le projet de l'ACA à de nouveaux sujets/problématiques : handicap, éducation à l'environnement, mobilité, échanges de services, les personnes âgées...

L'augmentation du nombre d'associations dans le canton (aussi du nombre qui adhère à l'ACA : 18 en 2011/2012)

Les Enjeux :

- Ce volet interroge plus particulièrement le pilotage de l'ACA : temps de travail du directeur et accueil/comptabilité.
- Pour pouvoir mettre en œuvre de nouvelles actions et être disponible pour les habitants, soit nous faisons évoluer le temps de travail avec de nouveaux salariés ou alors, nous faisons évoluer le temps de travail des autres thématiques pour ainsi dégager un peu le temps de travail du directeur, notamment, pour, par exemple : coordonner l'organisation d'un Festival de Ciné Plein Air, organiser les formations pour les dirigeants des associations, finaliser la mise en œuvre du site...
- L'action culturelle en milieu rural, avec un Festival qui pourrait avoir lieu chaque année, peut impulser une dynamique collective pour nos communes et la mise en valeur de notre patrimoine. Il s'agira de « faire avec tous » pas de « faire seul », et d'être complémentaire aux initiatives existantes.
- Boucler la mise en ligne du site internet.

Les Actions 2013/2016 : (voir détail en annexe)

- Appui à la vie associative : En 2013/2016
 - ✓ Mettre en place les outils numériques pour la vie associative, en s'appuyant sur le site internet (création d'une base de données associatives sur le site internet de l'ACA, avec : calendrier des manifestations, bourse de gestion de prêt de matériel, informations de base autour des associations...).
 - ✓ Etre disponible pour appuyer les besoins des associations, voir assurer une coordination (Maison des Associations à terme...)
 - ✓ Organiser des formations locales pour les dirigeants des associations, avec Savoie Vivante et PSA73
- Développer l'action culturelle en milieu rural : En 2013/2016
 - ✓ Conserver le partenariat avec l'Espace Malraux en accueillant les spectacles décentralisés mais aussi en organisant des sorties.
 - ✓ Créer une manifestation qui croiserait le ciné plein air et la mise en valeur du patrimoine (évolution des séances plein air estivale/utiliser les sentiers).
 - ✓ Soutenir les idées/initiatives nouvelles.
 - ✓ Des nouvelles actions : la biblio publique ? les films/débats ? l'atelier « positiver » c'est culturel ?
- Etre un appui technique pour le territoire et ses élus : En 2013/2016
 - ✓ Permettre la concertation, mobiliser les énergies sur des initiatives ou problématiques locales, participer aux réflexions prospectives.
- Etre disponible pour participer aux instances «territoriales» sur l'insertion (ex : Commission Territoriale d'Insertion) et la cohésion sociale (rencontre organisée par la DT à la Vie Sociale, Commission Territoriale CAF...) En 2013/2016
- Etre un lieu ressource pour les habitants et leurs initiatives (handicap, anciens, insertion, accès aux droits, éducation à l'environnement...). Même si c'était aussi dans le projet précédent... En 2013/2016

Les moyens nécessaires :

- Humains

Temps de travail du directeur (accompagnement, expertise, ingénierie de projet, mobilisation de bénévoles), temps d'accueil/comptabilité, temps d'expertise pour la création d'un site internet et d'une base de donnée adaptée,

Matériels :

Des abonnements : Juris Association, ASH, autres abonnements en lien avec la vie associative, un hébergement pour le site internet, salle de réunion aménagée, les salles communales, salle BCD de l'école primaire de SPA, PIJ/Point Cyber, le site internet et aussi à définir selon les projets construits.

Les partenaires

Les associations locales, Profession Sport Animation, Savoie Vivante, les communes, la CCCS, les Fédérations d'Education Populaire et Sportives, la DDCSPP 73, le CG73 (CTS, service culturel, la Région (CDRA), communes, L'Espace Malraux, Cinébus, les autres institutions culturelles (Diapason, APEJS...), le PNR du Massif des Bauges, CAF, Savoie Vivante CPIE, CSE La plantaz.

3. « Bien vieillir en Combe de Savoie »

Analyse :

Le volet statistique nous montre que l'augmentation de population est aussi due à l'allongement de la durée de la vie, à l'augmentation du nombre de retraités.

Depuis 2009, l'ACACS a accompagné la création de nouvelles associations dont le but est d'améliorer la vie des anciens, notamment les plus isolés. Ex : soutien à l'écriture du projet de DACS (déplacement des personnes âgées et/ou handicapés) et mise en forme du budget, appui technique pour la création d'AIDAPI (aide aux aidants familiaux).

Les actions de l'ACA en lien avec l'EPHAD de l'hôpital « Michel Dubettier » ont considérablement augmenté, le partenariat se renforce.

Les associations locales qui travaillent auprès des anciens, nous ont sollicités pour donner le « coup de pouce » à un travail collectif (comme nous l'avons déjà mené avec les sentiers pédestres ou la commission petite enfance).

La participation des plus âgées à nos différentes activités est également en croissance régulière : sorties familles, les mardis de la parentalité sur la transmission ou la place des grands parents aujourd'hui, l'atelier d'écriture, la fête de fin d'année, Addict, les formations informatiques...).

De nombreux retraités dynamiques participent à la vie de l'ACA par une implication bénévole (les commissions, le CA, les ateliers langages, l'accompagnement scolaire).

Les retraités dynamiques sont une ressource importante pour aider à accompagner le « 4^{ème} ou 5^{ème} âge ».

Les enjeux :

Il est important de pouvoir s'entendre sur ce que l'on entend par « anciens », comme pour les jeunes, à partir de quand sommes-nous anciens ?

Dans cette thématique, il nous semble important de préciser quel public est susceptible d'être intéressé. C'est pourquoi nous voulons distinguer :

- ⇒ les plus isolés et/ou ceux dont la santé peut empêcher une participation à la vie locale et ainsi rendre difficile une fin de vie
- ⇒ les personnes en bonne santé physique et intellectuelle mais qui sont volontaires pour « prévenir » les effets de notre vieillissement et ainsi vivre mieux le plus longtemps possible
- ⇒ les aidants familiaux et/ou amicaux

Pour pouvoir proposer des actions adaptées et de proximité à chacun.

L'ACA ne souhaite pas intervenir sur le soin ou les actions de loisirs existantes (avec les clubs d'Aînés ou les Fils d'argent) mais essayer avec la participation de tous d'améliorer ce que notre territoire peut offrir à nos anciens et ainsi continuer de profiter de leur apport à notre vie collective.

Nous ne pouvons répondre à ces besoins exprimés par notre territoire sans construire une nouvelle thématique à notre projet, avec quelques nouveaux moyens, notamment financiers et humains.

Les actions 2013/2016 : (voir détail en annexe)

- La convention avec l'Hôpital « Michel Dubettier » de 2013 à 2016
- La commission « Bien Vieillir en Combe de Savoie » de 2013 à 2016
- Des actions spécifiques, quelques idées : 2013 puis selon les projets
 - ✓ Les ateliers intergénérationnels culture et loisirs (lien avec l'Animation Collective et famille)
 - ✓ Des ateliers : avec la MSA : autour de la mémoire, bien vieillir, parcours confiance ; la CARSAT : prévention des chûtes
 - ✓ Des permanences : bilan médecin
 - ✓ Des conférences type « mardi de la parentalité » : « les jeudis du bien vieillir » ?

Les Moyens nécessaires :

- Humains :

Une part de temps de travail supplémentaire (à définir), qui pourrait compléter le poste d'animation famille ?

Une part du temps de direction, voir l'impact sur le poste accueil/comptabilité

- Matériels :

Local de la Combe Noire, salles des communes, moyens de transport, matériel pédagogique adapté

Les partenaires

- Institutionnels :

MSA, CARSAT, CAF, DT à la Vie Sociale du CG73, les communes et la CC

- Opérationnels :

Hôpital local « Michel Dubettier », ADMR, Associations locales des Aînés Ruraux, DACS, AIDAPI, Les Fils d'Argent, les communes, les autres associations du canton.

4. L'Avis et la Vie des Familles

a) L'Animation Collective et Famille :

Analyse et enjeux :

- ⇒ Intégrer la dimension « famille » dans nos statuts, création d'une adhésion « famille ».
- ⇒ Maintenir les actions voire développer certaines (ex : les sorties familles, dans un contexte de difficultés budgétaires des familles pour partir en vacances).
- ⇒ Accompagner la commission « famille » et être vigilant pour maintenir l'ouverture aux habitants (pas qu'aux professionnels et organisations).
- ⇒ Maintenir la dynamique « bénévoles » du Bac à Sable (cf. Volet Petite Enfance et Fiche Actions « LAEP Bac à Sable » en annexe).
- ⇒ S'appuyer sur les actions intergénérationnelles réalisées pour poursuivre la dynamique de rencontre des générations, des cultures, des origines (géographiques, sociales...) autour de questions communes (vie quotidienne, questions de société, de parents, de vie collective...) à partir, autant que possible, des propositions locales.
- ⇒ Assurer l'évolution des ateliers « langages » en tenant compte des besoins locaux, de l'évolution des personnes et des financements disponibles. Nous souhaitons que les bénéficiaires s'inscrivent dans un « parcours d'insertion dans la vie locale ».
- ⇒ Une évolution : Des « ateliers langages » à « une bourse aux langues » ?
- ⇒ Les loisirs éducatifs pour adultes seront le plus possible en lien avec l'intergénérationnel, avec une pratique régulière dans une dynamique de groupe. Nous ne souhaitons pas privilégier une liste d'activités pour adultes à l'année (type culturelles, artistiques...), mais plutôt soutenir des initiatives de groupes de personnes. Le choix de ne pas financer, par une subvention, un atelier « adulte » est confirmé.
- ⇒ La partie « organisation de manifestations culturelles » (Espace Malraux, Ciné plein air...), cf. Volet Soutien initiatives locales, est liée à l'ACF, dans une dynamique intergénérationnelle, de construction de projets d'animation, d'apprentissage et non pas de « consommation de spectacle ».

Le poste d'animatrice à 0.6ETP permet de maintenir les actions existantes, sans les développer ni organiser de nouvelles. La nouvelle thématique « Bien Vieillir en Combe de Savoie » peut être associée à une évolution du poste (comme pour le LAEP), en garantissant une cohérence de projet.

Les actions 2013/2016 : (voir détail en annexe)

- Une commission famille participative. 2013 à 2016
 - L'appui à la parentalité : 2013 à 2016
 - ✓ Les mardis de la parentalité
 - ✓ Les ateliers du Bac à Sable (Lien avec volet « Petite Enfance » : LAEP « Bac à Sable »)
 - Les ateliers intergénérationnels (Lien avec Volet « Bien Vieillir en Combe de Savoie ») : 2013 à 2016
 - ✓ Des thèmes « différents » ou « bizarre » à proposer ! : « positiver ! », « création artistique »
 - ✓ Ateliers Technologies de l'Information et de la Communication (TIC) « Tous Publics »
- Poursuivre le programme des ateliers en adaptant régulièrement les thématiques*
- L'Atelier « Langages » 2013 à 2016
 - Les sorties en famille 2013 à 2016
 - Des permanences de service à destination des familles 2013 à 2016

Les moyens nécessaires :

- Humains :

Un temps de travail d'animation à développer selon les actions mises en œuvre, un temps d'accueil/comptabilité, la participation des habitants, des associations, des partenaires de l'ACA, un temps de formateur NTIC, un temps de coordination du dispositif NTIC, un temps d'accueil/comptabilité, frais de logistique (fourniture de bureau, secrétariat, maintenance locaux)

- Matériels :

Salles et/ou terrains des communes, gymnase, salles de l'ACA (La Combe Noire, PIJ-Point Cyber, salle curial), matériel NTIC, documentation de base pour les formateurs et bénévoles, matériels pédagogiques adaptés, fournitures de bureau.

Les partenaires

- Institutionnels :

Les élus (CCCS et communes), le RÉAAP 73, la MIDF, le Ministère de l'immigration, le Service Social de la MSA, le TDS de la Combe de Savoie

- Opérationnels :

L'Association AIDER, coordinatrice locale et travailleuse familiale ADMR, associations du canton (Aînés, Autrefois St Pierre...), SASEP, Assistante sociale MSA et TDS, les Communes, intervenants spécialisés, les structures à vocation culturelle du département (Dôme Théâtre, Espace Malraux, ADMS, Théâtre en Savoie), IME St Réal, l'ADDCAES, le CRI 73, APPEL, la commission Famille

b) La Jeunesse (les 12/25 ans)

Analyse :

Le **parcours du jeune dans les activités jeunesse** (projet pédagogique de l'AL11/18 ans), « De Walibi au Niger en passant par le DD et les « addictions » est souligné comme une démarche structurante, il permet à tous de pouvoir se retrouver dans l'animation jeunesse, selon ses envies et motivations.

Comme le temps de travail, lorsque l'on conduit des accompagnements de projets, est plus important et avec des groupes de jeunes plus restreint ; il est nécessaire de **maîtriser la répartition « projets jeunes/activités en nombre »**, pour garantir :

- ⇒ la fréquentation (impact CEJ/PSO comme pour l'enfance)
- ⇒ la réalisation de projets de jeunes, porteurs de sens et d'engagement.

L'arrivée de l'accueil de loisirs 4/12 ans, a permis d'engager un travail à plusieurs niveaux :

- ⇒ Les préados : la création d'une passerelle 10/13 ans
- ⇒ Les grands ados aident pour l'organisation d'activité pour les « petits »
- ⇒ Les jeunes majeurs pour la formation des animateurs

Le besoin d'insertion sociale et professionnelle de nombreux jeunes et jeunes adultes : les statistiques et constats des différents professionnels montrent que les jeunes de notre territoire ont aussi des difficultés à trouver leur place dans la société. Là aussi, la notion de parcours, nous paraît importante (comment construire son identité professionnelle ? son expérience ? assurer sa subsistance ? quitter une situation proche du « décrochage »/provocation ou de la petite délinquance).

Nous souhaitons pouvoir travailler sur ce besoin. La construction d'un « **parcours vers l'insertion** » pourrait intégrer les différentes préoccupations du jeune : logement, permis, loisirs éducatifs, participation à la vie locale, formation, accompagnement personnel, santé...

Il devra naturellement prendre en compte les possibilités des structures de notre territoire. C'est en s'appuyant sur le « **Groupe Réso** », qui aujourd'hui a pris ses marques après l'organisation d' « Addict : des usages aux dégâts », que nous proposons de construire ce « parcours ». Cette problématique peut probablement se partager avec les territoires voisins, néanmoins il faut rester vigilant sur les questions d'articulation et de pilotage. L'équilibre atteint aujourd'hui sur notre « bassin de vie » n'est pas forcément adaptable à un territoire plus étendu.

La fonction de coordination « jeunesse » n'est aujourd'hui pas complètement assurée par l'animatrice/coordinatrice de l'ACA.

Au niveau du temps de travail, une réflexion de l'ensemble du fonctionnement « Enfance/Jeunesse » est à effectuer (cf. Enfance) pour :

- ⇒ Maintenir la qualité des actions à fréquentation égale,
- ⇒ Mettre en œuvre de nouvelles actions ou adapter l'existant (ex : un peu plus de places sur des séjours ou mini-camps ou activités).

Les axes de travail jeunesse :

- ⇒ Développer le partenariat et l'échange de pratiques entre les acteurs « jeunesse » du territoire, dans une volonté :
 - ✓ De garantir la cohérence des interventions auprès des jeunes
 - ✓ D'accorder une attention particulière aux publics en rupture ou difficultés (scolaires, familiales, économiques...)
 - ✓ De construire des réponses collectives et des actions identifiées plus largement du fait d'un partenariat fort et élargi
- ⇒ Poursuivre l'accompagnement vers l'autonomie dans le cadre de l'AL 11/18 ans mais également des projets des lycéens et des jeunes adultes
- ⇒ Développer les dynamiques intergénérationnelles
- ⇒ Renforcer :
 - ✓ l'information et la communication (supports multiples)
 - ✓ une présence « public » adapté au rythme de vie et aux moyens humains disponibles.

Les actions 2013/2016 : (voir détail en annexe)

- | | |
|---|---------------------------------|
| • Pilotage de la politique enfance/jeunesse intercommunale | 2013 puis renouvellement du CEJ |
| • Le Groupe « Réseau des intervenants jeunesse » de la Combe de Savoie et du Gelon/Coisin : « Un parcours d'insertion » | idem |
| • Le temps libre du jeune : l'accueil de loisirs pendant les vacances scolaires et les mercredis/samedis | idem |
| • Le Point Information Jeunesse/Point Cyber | idem |
| • Les ateliers de loisirs éducatifs | idem |
| • Le partenariat avec le collège (permanence, accompagnement scolaire, groupe réso...) | idem |

Les Moyens nécessaires :

- Humains :
 - ⇒ Un poste d'animatrice jeunesse à temps plein (avec quelques fonctions de coordination) à faire évoluer ?
 - ⇒ Une équipe d'animateurs vacataires à renforcer avec 1 contrat de professionnalisation en BPJEPS ?

- ⇒ Une part du temps de travail du directeur de l'ACA dans le cadre de sa mission d'animation globale et de conseil aux élus du canton (n'est pas intégré au CEJ),
- ⇒ Un temps d'accueil/comptabilité,
- ⇒ intervenants bénévoles et/ou salariés,
- ⇒ le temps de travail des membres du « Groupe Réso »

- Matériels :

Locaux des communes (salles, terrains sportifs...), PIJ/Point Cyber, Matériel pédagogique adapté

Les partenaires

- Institutionnels :

La Communauté de Communes de la Combe de Savoie, la CAF de la Savoie, le Conseil Général de la Savoie, la DDCSPP, les communes du canton

- Opérationnels :

OPAC, Savoie Vivante, Collège (Principal, CPE, Infirmière), Protection Judiciaire de la Jeunesse, Mission Emploi Entreprise, Gendarmerie, Éducateurs de prévention, association « Le Pélican », ANPAA73, CSE La Plantaz, Pays de Savoie Solidaire, CRIJ Rhône Alpes et Savoie Information Jeunesse, intervenants accompagnement scolaire, CREFE, Espace Malraux, IME St Réal, Animation Jeunesse Gelon/Coisin, travailleurs sociaux de la Délégation territoriale du CG73, commission jeunesse, Ecole de musique, associations locales (comité de jumelage, associations d'animations, associations culturelles et sportives...)

c) L'Enfance (les 4-6/11 ans)

Analyse

Les actions sont ancrées fortement dans les communes et leurs écoles. Le partenariat avec les écoles et les services communaux (pour la gestion des locaux) est donc une clef essentielle de la dynamique positive de nos actions. Il faut souligner l'implication quotidienne des équipes scolaires et communales.

Pour, l'accompagnement scolaire et les APS, il est fondamental que les actions soient construites avec les enseignants, elles sont liées à la vie scolaire. Cela impose une coordination régulière et une adaptation du fonctionnement à chaque école et à son projet.

La structuration de cette tranche d'âges est récente, avec l'accueil de loisirs intercommunal qui fonctionne depuis Juin 2009 et qui atteint aujourd'hui les limites de son fonctionnement dans le cadre budgétaire défini en 2010.

Malgré des choix budgétaires serrés pour toutes les familles, la fréquentation de l'ALSH a fortement augmenté, il est utilisé par des familles de tout QF. La modification des tranches de QF en 2010, la non-augmentation des tarifs, les différentes possibilités d'inscriptions proposées, la qualité des activités sont autant d'atouts pour soutenir les parents.

Pour garantir la **qualité de l'ALSH 4/11 ans** et favoriser un maintien du niveau de participation demandé aux familles, il faut que nos partenaires soutiennent l'évolution du coût.

Au niveau des familles, à cet âge, les parents sont globalement présents et vigilants à ce que vivent leurs enfants (à l'école, à l'accueil périscolaire, pendant les vacances). Il reste à trouver **les propositions adaptées** pour les intégrer mieux à nos projets pédagogiques, tout en conservant la responsabilité de la définition et de la conduite de ces projets.

La coordination avec la Petite Enfance (les 3/4 ans, la commission Petite Enfance) et la Jeunesse (formation BAFA, « passerelle » avec la jeunesse).

Des chantiers apparaissent ou se confirment :

- ⇒ Les mercredis, la dernière quinzaine d'août et les vacances décembre pour les 4/12 ans, les demandes des familles sont nombreuses (AL vacances et périsco, RAM, assistantes maternelles, SASEP...)
- ⇒ Le nombre insuffisant de place pour les 4/6 ans (16 aujourd'hui)
- ⇒ La garde des 3/4 ans : évolution de l'habilitation DDJS, regroupement asmats, autres... ?

Les enjeux :

- Le maintien de la qualité des actions (encadrement, accompagnement, contenu pédagogique) saluée par tous (parents, enfants, élus, partenaires).
- L'augmentation de la fréquentation de l'ALSH 4/11 ans, nous impose :
 - ✓ de faire évoluer le temps de travail existant, la réflexion est à lier avec la jeunesse. Des pistes sont à explorer : un ou des contrats de professionnalisation, les futurs contrats d'avenir, les contrats région pour les BPJEPS...
 - ✓ de prendre en compte les besoins des familles, souvent nouvellement installées (cf. « statistiques »)
- Nous avons pu, dans le cadre budgétaire 2010/2013, intégrer déjà de nombreux changements : de fréquentation, du droit du travail (médecine du travail, évolution du Revenu Minimum de Branche en lien avec SMIC, la législation pour l'encadrement des séjours...), expérimentation de mini-camps et de sorties avec les parents, l'achat d'un nouveau logiciel de gestion des inscriptions.
- Il faut souligner l'ancrage local de l'ALSH, avec notamment des animateurs qui sont essentiellement des jeunes de nos communes (impact économique non négligeable pour de nombreux jeunes du canton).
- Rester en veille sur l'évolution des rythmes scolaires.

Les axes de travail :

- ⇒ Veiller à la complémentarité des actions et au travail en partenariat
- ⇒ Maîtriser l'évolution de la participation financière des familles pour que tous les enfants puissent participer aux actions.
- ⇒ Permettre l'adaptation des fonctionnements (locaux, besoin en animateurs, droit du travail, projet pédagogique, intergénérationnel...)

Les actions 2013/2016 : (voir détail en annexe)

Echéancier à priori 2013/16 à adapter selon les nouveaux contrats (CEJ, CCJ, CEL, CLAS)

- | | |
|--|---|
| • L'accueil des 4/12 ans pendant les vacances scolaires | 2013 puis selon renouvellement CEJ |
| • Un dispositif d'activités périscolaires dans toutes les écoles primaires | idem |
| • Les ateliers de loisirs éducatifs. | idem |
| • Un dispositif d'accompagnement scolaire dans les écoles primaires | 2013 puis selon renouvellement annuel du CLAS |

Les Moyens nécessaires :

- Humains :
 - ⇒ Un temps plein d'animateur enfance (avec quelques fonctions de coordination),
 - ⇒ Une équipe d'animateurs vacataires dont un poste d'adjointe à l'animateur enfance (à envisager 1 contrat pro en BPJEPS ?)
 - ⇒ Une part du temps de travail du directeur de l'ACA dans le cadre de sa mission d'animation globale et de conseil aux élus du canton (n'est pas intégré au CEJ),
 - ⇒ Un temps d'accueil/comptabilité,
 - ⇒ intervenants bénévoles et/ou salariés,

- Matériels :

Tous les moyens nécessaires au fonctionnement (coût de téléphone, fournitures de bureau...), salles des communes (école de St Jean de la Porte et de St Pierre d'Albigny, bibliothèques, salle des fêtes...), matériels pédagogiques adaptés aux activités et projets menés, moyens de transport (car, minibus), prestataires de services, équipement informatique et multimédia (logiciels, matériel informatique, ADSL).

Les partenaires

- Institutionnels :

Les élus de la commission « vie sociale de la CCCS, la Conseillère Générale du canton, les techniciens ou représentants : du CG73 (DT à la Vie Sociale), de la CAF Savoie, de la DDCSPP Savoie, Inspection académique

- Opérationnels :

Communes, équipes pédagogiques des écoles, des représentants d'associations locales, le SASEP, les travailleurs sociaux du canton (TDS, MSA, CMP...), Ecole de Musique, associations culturelles et sportives du canton, autres intervenants spécialisés, associations de parents d'élèves, CREFE, accompagnants volontaires, intervenants qualifiés selon les projets montés, comité d'entreprise, animation enfance des cantons voisins et des centres sociaux, les structures à vocation culturelle du département (Dôme Théâtre, Espace Malraux, ADMS, Théâtre en Savoie) mais aussi des départements voisins (Musée des Beaux-Arts de Grenoble...).

d) La Petite Enfance 0/6 ans

Echéancier 2013/2016 à adapter selon les nouveaux contrats (CEJ, CCJ, CEL)

L'axe de travail principal reste :

Améliorer les conditions de garde des enfants âgés de 0 à 6 ans

La réflexion collective du renouvellement du CEJ en 2010 a fait émerger des axes de travail complémentaires, ils restent pertinents :

- Veiller à la cohérence entre les différents types d'équipements existants pour garantir :
 - ✓ La complémentarité des différents modes de garde.
 - ✓ Une observation régulière de la demande et de l'offre de garde (la question des 3/4 ans, les besoins de fonctionnement des services...)
- Impliquer les parents dans la vie des différents lieux d'accueil de la petite enfance (en prenant en compte les contraintes et disponibilités des familles).
- Créer des supports de communication adaptés (lien site CCCS, création site ACA, plaquette « petite enfance »...)

Les Enjeux :

- Maintenir le contenu et la qualité des actions (itinérance, accompagnement, type d'activités...)
- Assurer l'accompagnement du groupe d'accueillantes du Bac à Sable
- La participation à la dynamique intergénérationnelle et à la Vie de l'Association :
 - ✓ l'animation de la Commission Petite Enfance, la coordination de l'Action Petite Enfance annuelle, la préparation et participation à l'Assemblée Générale de l'ACA.
 - ✓ participer à des actions ponctuelles de développement : préparation du renouvellement du Projet de l'Association.
- Continuer l'animation de la commission « petite enfance » dans de bonnes conditions et ainsi assurer l'organisation de la « Journée Petite Enfance », selon la dynamique collective pourquoi pas un contenu plus large (ex : la création de la plaquette « petite enfance »).
- Maintien des stages de préparation à l'accouchement qui ont repris en 2012 en lien avec la DT à la Vie Sociale

- Une vigilance accrue dans l'« accompagnement » des assistantes maternelles dans une phase d'adaptation qui croise :
 - ✓ l'arrivée du multi-accueil,
 - ✓ les besoins de garde des parents en horaires atypiques et en périscolaire : après l'école, mercredis et vacances pour les + de 3 ans (lien évident avec le volet enfance)

Nous sommes plutôt sur un maintien des actions et des moyens existants, avec une enveloppe budgétaire qui assure l'évolution « classique » des coûts de postes et de la vie.

Les actions 2013/2016 : (voir détail en annexe)

- | | |
|--|--|
| • La commission « Petite enfance » | 2013 puis selon le renouvellement du CEJ |
| • Le Relais Assistantes Maternelles | idem |
| • Le Lieu d'Accueil Enfants Parents « Le Bac à Sable » | idem |
| • Autres permanences infos ou services PE | idem |

Les Moyens nécessaires :

- Humains
 - ⇒ une part du temps de travail du directeur de l'ACA dans le cadre de sa mission d'animation globale et de conseil aux élus du canton (hors CEJ),
 - ⇒ un poste d'animation « Relais Assistantes Maternelles » : 60% ETP,
 - ⇒ une part du poste animatrice « Animation collective et famille » : 7h/semaine soit 1/3 des 0.6 ETP
 - ⇒ une part du temps d'accueil/comptabilité,
 - ⇒ une équipe d'accueillants volontaires pour le Bac à Sable (habitants volontaires, bénévoles d'associations ou professionnels « petite enfance » hors temps de travail ou dans le temps de travail) :
 - ✓ 8 accueillantes (en septembre 2012) : 1 de Cruet, 1 de St Jean de la Porte, 4 de St Pierre d'Albigny, 1 de Fréterive, 3 extérieures au Canton, 1 détachée du C.G.73. + l'animatrice ACF
 - ⇒ des intervenants qualifiés selon les activités,
 - ⇒ Temps de travail des techniciens petite enfance du territoire,
 - ⇒ Temps de travail de la sage-femme de la PMI

- Matériels :

Local de la Combe Noire, équipement informatique et multimédia (logiciels, matériel informatique, ADSL, ordinateur portable, fixe...), tous les moyens nécessaires au fonctionnement (coût de téléphone, fournitures de bureau...), salles et équipements communaux (salles des fêtes, gymnase, bibliothèques municipales...) matériels pédagogiques adaptés aux activités, transport (car, minibus), prestataires de services, les locaux ACA, des frais de déplacements (les véhicules des salariés), information.

Les partenaires :

- Institutionnels :

La Conseillère Générale du canton, les élus de la Communauté de communes (notamment de la commission « vie sociale »), les élus des communes, l'OPAC de la Savoie, les techniciens : du CG73 (TDS), de la CAF Savoie, de la MSA.

- Opérationnels :

les associations locales, le SASEP, les travailleurs sociaux du canton (TDS, MSA, CMP...), les services techniques et administratifs des communes, équipes pédagogiques des écoles, les familles, intervenants techniques selon les projets montés, Territoire de Développement Social de la Combe de Savoie, CAF de la Savoie, Protection Maternelle Infantile (PMI), la Communauté de Communes (les équipes des accueils collectifs : multi accueil et halte-garderie, l'accueil périscolaire), les autres actions conduites par l'ACA, les écoles maternelles, les communes (les bibliothèques, le centre de loisirs communal de SPA...), ADMR Service Famille, les Assistantes maternelles, le REAAP73, le RASED

PARTIE 6 : L'ECONOMIE DU PROJET 2013/2016

Nous souhaitons poursuivre un pilotage financier annuel dynamique mais maîtrisé, qui permet avec le soutien de nos partenaires :

- D'être en cohérence avec nos engagements.
- D'assurer les évolutions de notre convention collective et de respecter nos obligations d'employeur
- De garantir les méthodes et le contenu des actions organisées

Nos efforts de gestion sont à poursuivre pour permettre :

- de maintenir un niveau de trésorerie en cohérence avec les rythmes de mise en œuvre de notre projet (écart entre les versements de subventions et les attributions)
- d'être en capacité de lancer des expérimentations,
- de conserver des outils de travail adaptés, avec la mise en œuvre d'un plan pluriannuel et glissant d'investissement.

Ce pilotage précis impose de continuer de développer nos outils internes et de rester vigilants à consacrer le temps de travail nécessaire à cette priorité.

1. Point sur les conventionnements

- Avec le CG73 : Le Contrat Cantonal d'Animation est signé pour 2012/2014.
- Avec l'Etat : le poste FONJEP est renouvelé de Janvier 2013 à Décembre 2015
- Avec la CAF : l'agrément Centre Social pour 2013/2016 (en cours de validation)
- Avec la MSA : un nouveau partenariat qui a abouti dans le courant 2012, avec la signature d'une convention 2012/2013, son objet est le soutien au projet global de l'association
- Avec la CCCS : renouvellement de la convention d'objectifs pour 2013/2016 (mis au débat du conseil communautaire de novembre), avec 2 annexes : « Participation à l'animation globale du territoire » et « Les 0/25 ans ». Il faut souligner que les contrats territoriaux 0/25 ans arrivent à échéance au 31/12/2013. Nous aurons à participer à la création du futur schéma de développement qui précisera les actions et les engagements financiers à venir pour 2014/2017.

2. Une projection budgétaire : la fin de l'exercice 2012 et un premier prévisionnel pour 2013

(voir page 105-106)

a) Centre Social : Animation globale et Coordination :

En 2012 :

Au niveau des produits :

Une participation des familles en hausse, avec une augmentation de la fréquentation de l'ALSH 4/18 ans, des actions familles payantes (sorties familles, ateliers intergénérationnels).

Les subventions prévues sont effectives, pour la CAF, ce sont les droits prévisionnels.

Des nouveautés :

- Charte Culturelle et Dynamise ta Savoie avec les projets : « Octobre en toutes lettres (calligraphie et enluminure du monde) » et « Tous en selle vers un développement durable ».
- La MSA avec une prestation « centre social »

Au niveau des charges :

Les achats et les services extérieurs et autres services :

⇒ Nous sommes en cohérence avec le prévisionnel.

Les charges de personnel :

⇒ Une évolution avec des embauches supplémentaires d'animateurs vacataires pour l'ALSH 4/18 ans et une animatrice jeunesse à temps plein (3 mois) pour effectuer le tuilage avec le départ de notre animatrice/coordinatrice en congé maternité début janvier 2013 (1/2 temps thérapeutique depuis le 01 octobre 2012).

Globalement, notre prévisionnel corrigé fait apparaître un excédent de 5695.74€.

En 2013 :

Un budget serré, nous réussissons à maintenir l'existant, avec des choix à la baisse, car en 2012 nous avons bénéficié des « engagements à réaliser » lié à Addict en 2011 (27K€).

Ce 1^{er} budget nous permet de maintenir notre fonctionnement, mais aussi à commencer de lancer les nouvelles : avec l'appui de la MSA nous pouvons renforcer le poste d'animatrice famille avec un peu de temps de travail mais aussi au niveau des actions : sorties et ateliers intergénérationnels, démarrage de la commission « Bien vieillir » en début d'année 2013...

Pour les autres actions qui s'inscrivent dans les 4 années du projet, nous avons des pistes à creuser, ainsi par thématique :

La Vie et l'avis des familles :

- Les 0/25 ans :

Le renouvellement des contrats territoriaux à engager en 2013, avec une réflexion sur 1 ou 2 contrats pro BPJEPS pour 2 jeunes du canton. Selon l'évolution du travail du Groupe Réso, nous pourrions solliciter des partenaires.

- Animation Collective et Famille :

Des ateliers intergénérationnels : une fiche action a été déposée par la CCCS au CTS, la validation du CG73 en attente, le financement sollicité est de 5K€/an CTS.

Atelier positiver/développement sorties familles/autres actions : voir CCA projet spécifique

Le Soutien aux initiatives locales :

Action culturelle « le festival » :

La charte culturelle du CG73, le programme Leader du parc des bauges, la CC, le CDRA

Bien Vieillir en Combe de Savoie :

La MSA : travailler avec le service social autour d'un financement spécifique
Atelier intergénérationnels : voir ACF

Et si un peu de temps de travail dégagé sur l'Enfance et la Jeunesse, cela permettra de dégager un peu de temps du directeur.

Les investissements : (voir Bilan page 107)

Nous sollicitons le maintien de l'enveloppe annuelle de la CCCS au niveau de 3K€/an.
Les besoins complémentaires sont abondés par les fonds propres de l'association ou d'autres partenariats.
Nous poursuivrons et compléterons notre plan d'investissement 2011/2016.
Il s'agit de remplacer le matériel devenu obsolète tout en faisant face à de nouveaux besoins.

Budget Prévisionnel 2012 / Projet de Compte de Résultat 2012 et Budget Prévisionnel 2013 (merci de bien vouloir tourner la page !)

ANNEE		2012		2013	
CPTES	PRODUITS LIBELLE	Budget	Budget	Budget	Budget
		Prévisionnel	Prévisionnel Corrigé	Prévisionnel	Prévisionnel
700 000	VENTES ET PRESTATIONS DE SERVICES	45 595,58 €	54 961,85 €	51 456,89 €	
706 100	Participation des usagers	39 130,58	51 403,58	47 903,58	
706 110	Comité d'entreprise	875,00	773,09	773,09	
706 120	Chèques Vacances	2 900,00			
706 130	CAF Bons vacances	530,00	300,00	300,00	
706 140	M.S.A Bons vacances	340,00	236,00	236,00	
706 150	Conseil général / Prise en charge Famille	1 420,00	2 244,18	2 244,18	
708 810	Produits des activités PJJ				
708 820	Produits des activités annexes		5,00		
708 830	Refacturation quote paritaire	400,00			
740 000	SUBVENTIONS D'EXPLOITATION	459 549,41 €	472 614,39 €	472 667,66 €	
741 000	Etat				
741 300	Fonjep	7 108,00	7 108,00	7 108,00	
741 500	Etat, Groupe réso				
741 510	Etat, Mission Interministérielle dr des Femmes				
741 520	Etat, Ministère de l'immigration	5 000,00	6 000,00	5 000,00	
741 600	Etat, Autres subventions				
742 000	Région				
	Projet de Jeune				
743 000	Département				
743 100	Conseil Général/Subvention exceptive				
743 200	Conseil général/Contrat cantonale d'animation	21 000,00	21 000,00	21 000,00	
743 210	Conseil général/Projet Innovant				
743 220	Conseil Général/Développement Culturel		2 800,00		
744 000	Communauté des communes				
744 100	Subvention Intercommunale CCA	21 000,00	21 000,00	21 000,00	
744 110	Subvention intercommunale form. Info-coordination	10 000,00	10 000,00	10 000,00	
744 120	Autres subventions intercom mission emploi entreprise	4 100,00	4 100,00	4 100,00	
744 130	Autres subventions intercom Logistyq Anim Globale	5 356,00	5 356,00	5 331,00	
744 200	Subvention Intercommunale CEJ volet Jeunesse	98 922,81	98 922,81	102 876,84	
744 210	Subvention Intercommunale CEJ volet Enfance	86 336,62	86 336,62	89 601,91	
744 300	Subvention Intercommunale CEJ volet Petite Enfance	36 828,72	36 828,72	38 087,44	
744 310	Autres subventions EJ	500,00	500,00	4 000,00	
744 410	Reversement Contrat Educatif Local	3 500,00	3 500,00	0,00	
744 420	Reversement Contrat Cantonal Jeunesse	16 000,00	16 000,00	16 000,00	
744 500	Projet spécifique				
745 000	Organismes Sociaux				
745 100	Caisse Allocation Familiale				
745 110	CAF Prestation Centre Social	57 000,00	57 151,42	60 551,52	
745 111	CAF Prestation collective Famille	13 372,00	13 372,00	13 505,72	
745 120	CAF Prestation Animation Locale s/ ftds propre	9 014,00	9 014,50	9 014,50	
745 130	CAF Prestation service RAM	13 674,00	13 674,00	13 810,74	
745 140	CAF Prest. Passage B.A.S.	4 466,61	4 466,61	4 511,28	
745 150	CAF Prestation Sce Centre Loisirs-conv vac	24 055,65	25 055,65	26 055,65	
745 160	CAF Groupe Résorptionnise ta suivie	7 765,00	9 665,00	0,00	
745 170	CAF Sortie Famille		1 910,00	1 910,00	
745 200	Mutualité Sociale Agricole				
745 210	M.S.A. Prestation Service elsh	200,00	203,06	203,06	
745 220	M.S.A. Prestation Service Ram	1 500,00	1 000,00	1 000,00	
745 230	M.S.A. Prestation centre social		5 000,00	5 000,00	
745 300	Collectif	5 000,00	5 000,00	5 000,00	
745 310	Résseau Aide à la parentalité				
745 320	CAF/ DDAS Accompagnement scolaire	4 200,00	4 200,00	4 200,00	
748 000	Autres Subventions Fonctionnement				
748 100	Communes du canton				
748 110	Cruet Subv. Exceptive	400,00	400,00	1 050,00	
748 120	St Jean Subv. Exceptive	1 000,00	1 225,00	600,00	
748 130	St Pierre Subv. Exceptive	400,00	800,00	1 450,00	
748 140	Fraternité Subv. Exceptive	1 000,00	1 025,00	500,00	
750 000	AUTRES PRODUITS DE GESTION COUR.	5 150,00 €	4 099,00 €	4 099,00 €	
756 000	Adhésion AICA	1 000,00	604,00	604,00	
758 000	Produits divers de gestion				
758 200	Prise en charge Habitat Formation	4 150,00	3 495,00	3 495,00	
760 000	PRODUITS FINANCIERS	1 800,00 €	2 215,58 €	1 715,58 €	
768 100	Intérêts Financiers	1 800,00	2 215,58	1 715,58	
770 000	PRODUITS EXCEPTIONNELS	3 049,00 €	8 724,50 €	3 049,00 €	
771 300	Dons et libéralités reçus	0,00	0,00	0,00	
	Produits exceptionnels de gestion	0,00	5 675,50	0,00	
777 000	Quote part sub. Inv. Affectée au cpte de résultat	3 049,00	3 049,00	3 049,00	
780 000	REPRISES SUR PROVISION	27 192,29 €	27 192,29 €	10 328,50 €	
789 400	Report des ressources non utilisées s/ subv.	27 192,29	27 192,29	10 328,50	
791 000	TRANSFERT DE CHARGES	0,00 €	0,00 €	0,00 €	
791 410	Autres transfert de charges	0,00	0,00	0,00	
791 500	Chorun, Indemnités Journalières	0,00	0,00	0,00	
791 510	CPAM, Indemnités Journalières	0,00	0,00	0,00	
	TOTAL DES PRODUITS	542 336,28 €	569 807,61 €	543 316,59 €	
	Evaluation des contributions volontaires en nature	48 000,00 €	48 000,00 €	48 000,00 €	
	Bénévolet (non évalué)	23 000,00	23 000,00	23 000,00	
	Prestations en nature (mise à disposition de salle)	25 000,00	25 000,00	25 000,00	
	TOTAL GENERAL	590 336,28 €	617 807,61 €	591 316,59 €	

Budget Prévisionnel 2012 / Projet de Compte de Résultat 2012 et Budget Prévisionnel 2013 (merci de bien vouloir tourner la page !)

ANNEE		2012		2013	
CPTES	CHARGES LIBELLE	Budget	Budget	Budget	Budget
		Prévisionnel	Prévisionnel Corrigé	Prévisionnel	Prévisionnel
600 000	ACHATS	25 134,62 €	23 725,77 €	19 885,89 €	
605 100	Petit matériel	1 393,72	1 319,11	390,00	
605 200	Petit mobilier	0,00	0,00	0,00	
606 110	Electricité	4 907,98	5 250,67	5 415,00	
606 130	Carburant	825,00	1 316,71	1 246,71	
606 170	Eau	356,22	381,69	381,69	
606 300	Fournitures d'entretien	800,00	870,32	800,00	
606 310	Fournitures pédagogiques	6 166,70	4 347,58	3 260,00	
606 320	Petit équipement	500,00	500,00	0,00	
606 420	Fournitures de bureau	3 700,00	3 732,58	3 700,00	
606 810	Alimentation liée à l'activité	3 930,00	3 932,51	3 210,00	
606 811	Alimentation liée aux manifestations	0,00	50,00	0,00	
606 820	Pharmacie	1 290,00	222,49	172,49	
606 830	Autres mat. et fourn. liés à l'activité	1 190,00	1 572,48	810,00	
606 840	Autres mat et fourn. liés à la vie asso.:	75,00	229,63	200,00	
610 000	SERVICES EXTERIEURS	31 566,70 €	31 359,42 €	31 992,41 €	
613 210	Location immobilière ACA	4 150,57	4 150,57	4 270,00	
613 220	Location immobilière PLJ	3 206,28	3 206,27	3 206,27	
613 500	Autres Locations	10 720,00	10 545,62	10 656,92	
614 000	Charges locatives et de coprop.	930,00	870,49	906,58	
615 200	Entretien et réparations s/ biens immob	55,00	0,00	509,94	
615 500	Entretien et réparations s/ biens mob	1 640,00	809,84	7 583,39	
616 530	Maintenance	5 899,85	6 383,39	4 353,31	
616 100	Assurance multirisque	4 300,00	4 652,24	49,00	
618 100	Documentation générale	40,00	97,00	422,00	
618 300	Documentation technique	440,00	519,00	35,00	
618 500	Frais colloque séminaire conférence	185,00	125,00		
618 600	Frais de déplacement	0,00	0,00		
620 000	AUTRES SERVICES EXTERIEURS	165 943,78 €	162 078,81 €	152 692,11 €	
621 000	Prestation d'activité	69 808,66	67 486,02	61 654,65	
621 002	Prestation d'alimentation	11 510,00	12 150,00	12 350,00	
621 400	Personnel détaché ou prêt à l'association				
622 610	Honoraires Fixes	4 710,00	4 763,15	4 763,15	
622 640	Honoraires				
622 650	Honoraires PS4	2 486,00	2 200,00	2 376,00	
622 800	Commission s/ chq vacances	35,00	45,70	45,70	
623 600	Plaquette, CD, DVD		210,50		
624 810	Transport d'enfants	21 360,00	24 597,24	22 795,82	
625 110	Déplacements du Personnel	6 905,00	5 054,86	4 176,41	
625 120	Déplacements des bénévoles	190,00	329,31	280,00	
625 130	Déplacement des intervenants extérieurs	2 540,00	2 678,61	2 469,04	
625 600	Missions	1 955,00	912,80	696,80	
625 700	Réception	1 350,00	1 677,65	799,88	
625 800	Frais fonctionnement des instances associatives		250,00	2 500,00	
626 100	Affranchissements	2 600,00	2 764,99	2 764,99	
626 300	Téléphone	4 410,00	4 208,52	4 208,52	
626 700	Liaisons Inform. et spécialisées	1 565,09	1 719,90	1 719,90	
627 000	Services bancaires et assimilés				
628 100	Contribution liée à la vie structurée	4 900,00	4 900,00	4 900,00	
628 200	Activités	19 985,86	15 111,41	17 179,50	
628 300	Frais divers liés à l'activité	3 783,17	5 598,36	1 938,96	
628 500	Frais de C.A. Bureau et assemblée générale	1 700,00	1 587,51	1 287,51	
628 600	Frais formation régisés à des tiers	4 150,00	3 832,28	3 785,28	
630 000	IMPOTS TAXES ET ASSIMILES	15 191,40 €	15 635,70 €	15 206,51 €	
633 100	Taxes s/ salaires	11 378,02	10 565,00	11 064,83	
633 300	Formation continue	3 813,38	5 020,70	4 091,68	
635 400	Droit d'enregistrement		50,00	50,00	
635 410	Droit SACEM				
640 000	CHARGES DE PERSONNEL	296 799,78 €	313 712,67 €	316 569,67 €	
641 100	Salaires bruts	212 238,24	227 618,50	227 987,38	
641 200	Congés payés	1 705,35	954,33	168,27	
641 400	Indemnités stagiaires				
645 000	Charges Patronales s/ salaires	79 910,57	84 026,07	86 209,00	
645 200	Charges patronales s/ congés payés	723,62	422,21	-26,54	
647 500	Médecine du travail	2 222,00	691,56	2 231,56	
650 000	AUTRES CHARGES DE GESTION COUR.	0,00 €	1,00 €	0,00 €	
654 000	Pertes s/ créances irrécouvrables	0,00		0,00	
658 000	Charges diverses de gestion	0,00	0,00	0,00	
660 000	CHARGES FINANCIERES	0,00 €	0,00 €	0,00 €	
668 100	Frais financiers divers	0,00	0,00	0,00	
670 000	CHARGES EXCEPTIONNELLES	0,00 €	0,00 €	0,00 €	
671 300	Dons et libéralités	0,00	0,00	0,00	
671 400	Créances devenues irrécouvrables	0,00	0,00	0,00	
671 800	Autres Charges Exceptionnelles	0,00	0,00	0,00	
675 000	Valeur comptable des éléments actifs cédés	0,00	0,00	0,00	
680 000	DOTATIONS AUX AMORT. PROV. ET RENGA6.	7 500,00 €	17 328,50 €	7 000,00 €	
681 100	Dotations aux amortissements / ACA	7 500,00	7 000,00	7 000,00	
689 400	Engagement à réviser		10 328,50		
690 000	IMPOTS S/ LES BENEFICES	200,00 €	270,00 €	270,00 €	
690 000	Impôt sur société				
	TOTAL CHARGES	542 336,28 €	564 111,87 €	543 316,59 €	
	RESULTAT	0,00 €	5 695,74 €	0,00 €	
	Evaluation des contributions volontaires en nature	48 000,00 €	48 000,00 €	48 000,00 €	
	Bénévolet	23 000,00	23 000,00	23 000,00	
	Prestations en nature (mise à disposition de salle)	25 000,00	25 000,00	25 000,00	
	TOTAL GENERAL	590 336,28 €	612 111,87 €	591 316,59 €	

BILAN AU 31/12/2011

ACTIF		AU 31/12/2011				AU 31/12/2010			
		BRUT	AMORT	NET	BRUT	AMORT	NET		
IMMOBILISATIONS	Montant	70 803,91 €	53 264,01 €	19 639,90 €	57 093,76 €	48 904,07 €	8 189,69 €		
205 100	Licence informatique	5 623,35 €	2 207,01 €	3 416,34 €	358,80 €	358,80 €	0,00 €		
218 100	Agencement amenaqt PUJ	10 150,09 €	9 752,15 €	397,94 €	9 501,86 €	9 501,86 €	0,00 €		
218 101	Agenc't Amenaqt Siege	299,00 €	299,00 €	0,00 €	299,00 €	299,00 €	0,00 €		
218 102	Agenc't Amenaqt Ram	8 510,40 €	1 896,29 €	6 614,11 €	2 041,88 €	1 543,86 €	498,02 €		
218 300	Matériel de Bureau	3 034,93 €	2 606,18 €	428,75 €	2 573,27 €	2 573,27 €	0,00 €		
218 400	Matériel Informatique siège	2 377,00 €	1 918,68 €	458,32 €	4 163,03 €	3 212,14 €	950,89 €		
218 401	Matériel Info. PUJ	10 426,82 €	8 454,76 €	1 972,06 €	8 411,55 €	7 554,03 €	857,52 €		
218 402	Matériel Info. RAM	3 415,25 €	3 388,59 €	26,66 €	3 415,25 €	3 033,51 €	381,74 €		
218 403	Matériel Info. Collectif famille	1 495,87 €	1 018,40 €	477,47 €	852,89 €	691,79 €	161,10 €		
218 404	Matériel Info Enfance	682,00 €	331,52 €	350,48 €	931,00 €	218,32 €	712,68 €		
218 500	Mobilier de bureau Siège	10 536,34 €	8 004,00 €	2 532,34 €	10 292,37 €	7 469,27 €	2 823,10 €		
218 501	Mobilier de bureau PUJ	3 194,87 €	3 038,39 €	156,48 €	3 194,87 €	2 755,26 €	439,61 €		
218 502	Mobilier bureau RAM	2 851,53 €	2 652,13 €	199,40 €	2 851,53 €	2 447,32 €	404,21 €		
218 503	Mobilier bureau ACF	1 017,80 €	508,26 €	509,54 €	1 017,80 €	406,48 €	611,32 €		
218 600	Matériel Spécifique	4 988,60 €	4 988,59 €	0,01 €	4 988,60 €	4 669,08 €	319,52 €		
218 610	Matériel divers siège	1 901,06 €	1 901,06 €	0,00 €	1 901,06 €	1 901,06 €	0,00 €		
218 624	Matériel divers jeunesse	299,00 €	299,00 €	0,00 €	299,00 €	269,02 €	29,98 €		
231 000	Immobilisations En-Cours	2 100,00 €		2 100,00 €					
275 000	Dépôt et cautionnement versés			482,66 €			482,66 €		
	CREANCES			41 444,99 €			31 942,30 €		
409 100	Avoir en cours			1 805,84 €			80,00 €		
411 003	Usagers			654,53 €			133,63 €		
418 000	Usagers facture à établir						89,00 €		
441 003	Com com gelon coisin						1 503,71 €		
441 120	Etat DDJS			630,00 €					
441 121	Reversement Etat DDJS								
441 130	Caisse d'allocation familiale			25 365,08 €			19 372,93 €		
441 131	CAF, Emprunt à l'encasement			4 137,00 €					
441 140	Mutualité Sociale Agricole			18,00 €			9,00 €		
441 300	Conseil Général			189,72 €			297,85 €		
441 400	Conseil Régional								
467 002	Autres Organismes								
468 700	Produits à recevoir			8 140,49 €			9 951,85 €		
486 000	Charges constatées d'avance			504,33 €			504,33 €		
	DISPONIBILITES			181 979,41 €			175 109,13 €		
511 000	Cheques a l'encasement			1 184,00 €			3 421,70 €		
511 100	Cheq. vacances à l'encasist			486,10 €			330,00 €		
512 100	Crédit agricole compte courant			6 940,22 €			3 219,24 €		
512 200	Crédit agricole compte sur livret			94 069,63 €			90 467,63 €		
512 300	Crédit agricole Livret A			79 217,08 €			77 610,42 €		
518 600	Intérêts courus à payer						118,20 €		
531 000	Caisse			83,38 €			51,94 €		
	TOTAL GENERAL			243 546,96 €			215 723,78 €		

BILAN AU 31/12/2011

PASSIF		AU 31/12/2011	AU 31/12/2010
102 000	FONDS ASSOCIATIF	118 682,43 €	109 150,38 €
102 600	Subv.d'invest.affect. Aménagementt ACA	15 244,90 €	15 244,90 €
102 601	Subv. D'invest. Affect. Biens amort.	22 300,00 €	22 300,00 €
102 602	Dons affecté Joëlette	1 514,55 €	1 514,55 €
106 800	Réserves projets associatifs	79 622,98 €	70 090,93 €
120 000	RESULTAT DE L'EXERCICE	12 712,31 €	9 532,05 €
130 000	Subvention déquippement	10 516,58 €	5 343,46 €
130 000	Subvention équipement	27 465,00 €	18 299,00 €
139 000	Part subv. inv. Inscrite compte résultat	-16 948,42 €	-12 955,54 €
168 100	Emprunt C.A.F.	4 137,00 €	
194 000	Fonds dédiés sur Subvention	27 192,29 €	16 177,17 €
	DETTES	65 663,14 €	69 576,46 €
518 600	Intérêts courus à payer		
401	Fournisseurs collectif	5 641,83 €	5 854,40 €
404 000	Fournisseurs d'immobilisation		
408 100	Frs factures non parvenues	9 929,12 €	8 368,26 €
419 000	Acompte usager	75,05 €	42,00 €
421 000	Personnel, Rémunération due	196,50 €	
428 210	Personnel, congés payés	11 791,63 €	12 552,12 €
428 600	Personnel frais de déplacement	196,60 €	
431 000	URSSAF de la Savoie	22 876,00 €	19 863,00 €
437 110	Retraite CPM	5 439,00 €	5 318,00 €
437 111	Prevoyance SNM	1 087,00 €	296,00 €
437 112	Médéric	925,19 €	966,19 €
437 300	Assedic d'Annecy		3 283,00 €
438 000	Organismes soc., charg. à payer	5 230,12 €	5 498,53 €
441 002	Commune du canton	50,00 €	1 038,70 €
441 139	CAF - avoir à établir s/ prestation		3 500,00 €
444 500	Etat Impôt sur les sociétés	264,00 €	679,81 €
447 100	Taxes s/ les salaires	1 216,00 €	749,00 €
467 100	Cpam	180,75 €	409,89 €
467 200	Habitat Formation	564,35 €	1 157,56 €
	Produits constatés d'avance	4 643,21 €	5 944,26 €
487 000	Produits constatés d'avance	2 020,00 €	3 675,00 €
487 100	Sub. D'avance Accomp. Scol.	2 623,21 €	2 269,26 €
487 300	Sub. D'Avance CNASEA		
487 310	Sub. D'Avance Conseil général		
	TOTAL GENERAL	243 546,96 €	215 723,78 €

b) Centre Social : Animation Collective et Famille :

		ANNEE	
PRODUITS - Animation Collective et Famille		2012	2013
CPTES	LIBELLE	Budget Prévisionnel Corrigé	Budget Prévisionnel
700 000	VENTES ET PRESTATIONS DE SERVICES	2 999,50 €	3 000,00 €
706 100	Participation des usagers	2 999,50	3 000,00
706 110	Comité d entreprise		
706 120	Chèques Vacances		
706 130	CAF Bons vacances		
706 140	MSA Bons vacances		
706 150	Conseil général / Prise en charge Famille		
708 810	Produits des activités PIJ		
708 820	Produits des activités annexes		
708 830	Refacturation quote parpartenaire		
740 000	SUBVENTIONS D'EXPLOITATION	37 274,45 €	40 333,40 €
741 000	Etat		
741 300	Fonjep		
741 500	Etat, Groupe réso		
741 510	Etat, Mission Interministérielle dt des femmes		
741 520	Etat, Ministère de l'immigration	3 494,84	4 000,00
741 600	Etat, Autres subventions		
742 000	Région		
	Projet de jeune		
743 000	Département		
743 100	Conseil Général/Subvention exceptille		
743 200	Conseil général/Contrat cantonale d animation	2 636,67	2 636,67
743 210	Conseil général/Projet innovant		
743 220	Conseil Général/Developpt Culturel	2 800,00	
744 000	Communauté des communes		
744 100	Subvention Intercommunale CCA	3 298,14	4 214,73
744 110	Subvention Intercommunale Ateliers Intergénérationnels	3 612,80	7 900,00
745 000	Organismes Sociaux		
745 100	Caisse Allocation Familiale		
745 111	CAF Prestation Collective Famille	13 372,00	13 372,00
745 170	CAF Sortie Famille	1 910,00	1 910,00
745 200	Mutualité Sociale Agricole		
745 210	M.S.A. Prestation Service alsh		
745 220	M.S.A. Prestation Service Ram		
745 230	M.S.A. Prestation centre social		
745 300	Collectif		
745 310	Réseau Aide à la parentalité	5 000,00	5 000,00
745 320	CAF/ DDAS Accompagnement scolaire		
748 000	Autres Subventions Fonctionnement		
748 100	Communes du canton		
748 110	Cruet Subv. Exceptille		650,00
748 120	St Jean Subv. Exceptille	625,00	
748 130	St Pierre Subv. Exceptille		650,00
748 140	Fraternité Subv. Exceptille	525,00	
750 000	AUTRES PRODUITS DE GESTION COUR.	146,00 €	146,00 €
756 000	Adhésion ACA		
758 000	Produits divers de gestion		
758 200	Prise en charge Habitat formation	146,00	146,00
760 000	PRODUITS FINANCIERS	0,00 €	0,00 €
768 100	Intérêts financiers		
770 000	PRODUITS EXCEPTIONNELS	0,00 €	0,00 €
771 300	Dons et libéralités reçus	0,00	0,00
777 800	Produits exceptionnels de gestion		
777 000	Quote part sub. Inv. Affectée au cpte de résultat		
780 000	REPRISES SUR PROVISION	7 136,85 €	1 850,00 €
781 500	Reprises sur prov pour charges expl	0,00	0,00
789 400	Report des ressources non utilisées s/ subv.	7 136,85	1 850,00
790 000	TRANSFERT DE CHARGES	0,00 €	0,00 €
791 410	Autres Transfert de charges	0,00	0,00
791 500	Chorwin, Indemnités Journalières	0,00	0,00
791 510	CPAM, Indemnités Journalières	0,00	0,00
	TOTAL DES PRODUITS	47 556,80 €	45 329,40 €
Evaluation des contributions volontaires en nature (base 2011)		6 559,53 €	6 700,00 €
	Bénévolet (non évalué)	4 306,60	4 400,00
	Prestations en nature (mise à disposition de salle)	2 252,93	2 300,00
	TOTAL GENERAL	54 116,33 €	52 029,40 €

ANNEE		2012	2013
CHARGES - Animation Collective et Famille		Budget Prévisionnel Corrigé	Budget Prévisionnel
CPTES	LIBELLE		
600 000	ACHATS	2 048,42 €	1 659,47 €
605 100	Petit matériel	109,95	88,27
605 200	Petit mobilier		
606 110	Electricité	321,84	334,83
606 130	Carburant	50,00	
606 170	Eau	48,31	48,31
606 300	Fournitures d'entretien	45,56	45,53
606 310	Fournitures pédagogiques	394,14	100,00
606 320	Petit équipement		
606 420	Fournitures de bureau	308,68	305,99
606 810	Alimentation liée à l'activité	509,36	550,00
606 811	Alimentation liée aux manifestations	50,00	
606 820	Pharmacie		
606 830	Autres mat. et fourn. liés à l'activité	191,59	170,00
606 840	Autres mat. et fourn. liés à la vie assoc.	18,99	16,54
610 000	SERVICES EXTERIEURS	2 598,51 €	2 590,07 €
613 210	Location immobilière ACA		
613 500	Autres Locations	343,25	353,13
614 000	Charges locatives et de coprop.	494,87	594,87
615 200	Entretien et réparations s/ biens immob	285,57	300,00
615 500	Entretien et réparations s/ biens mob	396,61	396,62
615 630	Maintenance	528,88	628,12
616 100	Assurance multirisque	467,33	317,33
618 100	Documentation générale	20,00	
618 300	Documentation technique	12,00	
618 500	Frais colloque séminaire conférence	50,00	
618 600	Formation des bénévoles		
620 000	AUTRES SERVICES EXTERIEURS	23 443,98 €	22 606,32 €
621 000	Prestation d'activité	13 618,00	12 029,00
621 002	Prestation d'alimentation	200,00	400,00
622 650	Honoraires PSA	103,07	102,53
624 810	Transport	3 050,00	3 350,00
625 110	Déplacements du Personnel	429,01	308,22
625 120	Déplacements des bénévoles	50,00	50,00
625 130	Déplacement des intervenants extérieurs	806,15	720,00
625 600	Missions	69,00	80,00
625 700	Réception		100,00
626 100	Affranchissements	228,66	228,66
626 300	Téléphone	285,46	285,46
626 700	Liaisons Inform. et spécialisées	220,39	220,39
628 200	Activités	3 209,00	3 601,00
628 300	Frais divers liés à l'activité	1 125,24	1 131,06
628 600	Frais formation réglés à des tiers	50,00	
630 000	IMPOTS TAXES ET ASSIMILES	679,87 €	780,38 €
633 100	Taxes s/ salaires	500,43	502,80
633 300	Formation continue	179,44	277,58
635 400	Droit d'enregistrement		
635 410	Droit SACEM		
640 000	CHARGES DE PERSONNEL	16 334,79 €	17 091,93 €
641 100	Salaires bruts	11 603,24	12 068,64
641 200	Congés payés	49,27	261,57
641 400	Indemnités stagiaires		
645 000	Charges Patronales s/ salaires	4 552,88	4 553,80
645 200	Charges patronales s/ congés payés	20,20	98,26
647 500	Médecine du Travail	109,20	109,66
650 000	AUTRES CHARGES DE GESTION COUR.	0,00 €	0,00 €
660 000	CHARGES FINANCIERES	0,00 €	0,00 €
668 100	Frais financiers divers		
670 000	CHARGES EXCEPTIONNELLES	0,00 €	0,00 €
671 300	Dons et libéralités	0,00	0,00
671 400	Créances devenues irrécouvrables	0,00	0,00
671 800	Autres Charges Exceptionnelles	0,00	0,00
680 000	DOTATIONS AUX AMORTISSEMENTS / ACA	2 428,90 €	578,90 €
681 100	Dotations aux amortissements / ACA	578,90	578,90
689 400	Engagement à réaliser	1 850,00	
690 000	IMPOTS S/ LES BENEFICES	22,33 €	22,33 €
690 000	Impôt sur sociétés		
	TOTAL CHARGES	47 556,80 €	45 329,40 €
	RESULTAT	0,00 €	0,00 €
Evaluation des contributions volontaires en nature (base 2011)		6 559,53 €	6 700,00 €
	Bénévolet	4 306,60	4 400,00
	Prestations en nature (mise à disposition de salle)	2 252,93	2 300,00
	TOTAL GENERAL	54 116,33 €	52 029,40 €

LES ANNEXES : (VOIR DOCUMENT JOINT « ANNEXES DU PROJET 2013/2016 »)

- Les statuts de l'association
- La convention d'objectif ACACS /CCCS 2009/2012 (la future convention 2013/2016 adaptera l'ancienne)
- Le schéma de prise de décision et le règlement de fonctionnement des commissions
- La délibération de la CCCS apportant sa validation du projet et précisant la reconduction de notre convention pour 2013/2016 (à affiner par les 2 directeurs).
- Les fiches actions par thématiques (objectifs, descriptifs de l'action, infos complémentaires)